



แผนการใช้ที่ดิน ตำบลท่าข้าม

อำเภอค่ายบางระจัน จังหวัดสิงห์บุรี

สถานีพัฒนาที่ดินสิงห์บุรี สำนักงานพัฒนาที่ดินเขต 1
กรมพัฒนาที่ดิน กระทรวงเกษตรและสหกรณ์
กันยายน 2566



คำนำ

การจัดทำแผนการใช้ที่ดินดำเนินการตามรัฐธรรมนูญแห่งราชอาณาจักรไทย พ.ศ. 2560 มาตรา 72 (1) ที่ได้บัญญัติให้มีการวางแผนการใช้ที่ดินให้เหมาะสมกับศักยภาพของที่ดินตามหลักการพัฒนาอย่างยั่งยืน โดยแผนการใช้ที่ดินตำบลท่าข้าม อำเภอค่ายบางระจัน จังหวัดสิงห์บุรี ได้นำแนวคิดขององค์การอาหารและการเกษตรแห่งสหประชาชาติ (Food and Agriculture Organization of the United Nations: FAO) และโครงการสิ่งแวดล้อมแห่งสหประชาชาติ (United Nations Environment Programme: UNEP) มาปรับใช้ คือ ความเหมาะสมทางกายภาพ ความเหมาะสมทางเศรษฐกิจ การยอมรับจากสังคม การสร้างความยั่งยืนให้สิ่งแวดล้อม และเสนอทางเลือกการใช้ที่ดิน ร่วมกับวิธีการที่จำเป็นอื่น ๆ เช่น กระบวนการมีส่วนร่วมของชุมชน (Participatory Rural Appraisal:PRA) การประเมินคุณภาพที่ดิน เป็นต้น

สถานีพัฒนาที่ดินสิงห์บุรีร่วมกับสำนักงานพัฒนาที่ดินเขต 1 และกองนโยบายและแผนการใช้ที่ดิน ในการดำเนินงานวางแผนการใช้ที่ดินระดับตำบล โดยพิจารณาภาพรวมของสภาพปัญหาในด้านต่างๆ ทั้งด้านกายภาพ เศรษฐกิจ และสังคม วิเคราะห์และสังเคราะห์ข้อมูลนำไปสู่การวางแผนการใช้ที่ดินที่สอดคล้องกับศักยภาพของพื้นที่ โดยผ่านกระบวนการมีส่วนร่วมของชุมชน (PRA) ในการระบุปัญหา ความต้องการของเกษตรกรและผู้มีส่วนได้ส่วนเสีย ทั้งนี้สพด. ได้จัดทำแผนกิจกรรม/โครงการ เพื่อขับเคลื่อนแผนการใช้ที่ดินให้เป็นรูปธรรมเพื่อให้เกษตรกรมีคุณภาพชีวิตที่ดีขึ้น มีการใช้ที่ดินอย่างถูกต้องเหมาะสม รักษาสภาพแวดล้อมและอนุรักษ์ทรัพยากรในชุมชนให้เกิดความยั่งยืนต่อไป

สถานีพัฒนาที่ดินสิงห์บุรี

กันยายน 2566



สารบัญ

	หน้า
คำนำ	ก
สารบัญ	ข
สารบัญตาราง	ง
สารบัญรูปภาพ	จ
บทที่ 1 บทนำ	
1.1 ความสำคัญของการวางแผนการใช้ที่ดิน	1-1
1.2 หลักการและเหตุผล	1-1
1.3 วัตถุประสงค์	1-2
1.4 ระยะเวลาและสถานที่ดำเนินงาน	1-2
1.5 ขั้นตอนการดำเนินงาน	1-2
1.6 วิสัยทัศน์ของตำบล	1-3
บทที่ 2 ข้อมูลทั่วไป	
2.1 ที่ตั้งและอาณาเขต	2-1
2.2 การแบ่งส่วนการปกครอง	2-2
2.3 สภาพภูมิประเทศ	2-2
2.4 สภาพภูมิอากาศ	2-2
2.5 สภาพการใช้ที่ดินปัจจุบัน	2-4
2.6 สภาพเศรษฐกิจและสังคม	2-9
บทที่ 3 สถานภาพของทรัพยากรธรรมชาติ	
3.1 ทรัพยากรป่าไม้	3-1
3.2 ทรัพยากรน้ำ	3-1
3.3 ทรัพยากรดิน	3-2



สารบัญ (ต่อ)

	หน้า
บทที่ 4 กระบวนการมีส่วนร่วมของชุมชน (Participatory Rural Appraisal : PRA)	
4.1 การวิเคราะห์ผลจากการจัดทำกระบวนการมีส่วนร่วมของชุมชน	4-1
4.2 ระบบการปลูกพืชในปัจจุบัน	4-4
บทที่ 5 การประเมินคุณภาพที่ดิน	
5.1 หลักการประเมินคุณภาพที่ดินด้านศักยภาพ	5-1
5.2 พืชเศรษฐกิจที่สำคัญของตำบล	5-3
5.3 ระดับความเหมาะสมของดิน	5-3
บทที่ 6 แผนการใช้ที่ดิน	
6.1 การวิเคราะห์ข้อมูลเพื่อการจัดทำแผนการใช้ที่ดินระดับตำบล	6-1
6.2 แผนการใช้ที่ดิน	6-2
บทที่ 7 การขับเคลื่อนแผนการใช้ที่ดิน	
7.1 ขั้นตอนการดำเนินงาน	7-1
7.2 กิจกรรมจะดำเนินการของกรมพัฒนาที่ดิน	7-1
7.3 กิจกรรมที่จะดำเนินงานของหน่วยงานอื่น	7-3
7.4 ความต้องการของชุมชนและองค์กรปกครองส่วนท้องถิ่น	7-4
เอกสารอ้างอิง	อ-1



สารบัญตาราง

ตารางที่		หน้า
2-1	สถิติภูมิอากาศ ณ สถานีตรวจอากาศจังหวัดลพบุรี (ปี 2536-2565)	2-3
2-2	สภาพการใช้ที่ดิน ตำบลท่าข้าม อำเภอค่ายบางระจัน จังหวัดสิงห์บุรี	2-6
2-3	จำนวนประชากรและครัวเรือน ตำบลท่าข้าม อำเภอค่ายบางระจัน จังหวัดสิงห์บุรี ปี 2565	2-9
2-4	จำนวนและสัดส่วนครัวเรือนเกษตร ตำบลท่าข้าม อำเภอค่ายบางระจัน จังหวัดสิงห์บุรี	2-10
2-5	รายได้-รายจ่ายเฉลี่ยครัวเรือน ตำบลท่าข้าม อำเภอค่ายบางระจัน จังหวัดสิงห์บุรี ปี 2565	2-11
3-1	สมบัติดิน ตำบลท่าข้าม อำเภอค่ายบางระจัน จังหวัดสิงห์บุรี	3-3
5-1	ตัวอย่างการประเมินคุณภาพที่ดินด้านกายภาพของประเภทการใช้ประโยชน์ที่ดิน	5-2
5-2	ชั้นความเหมาะสมทางกายภาพของดิน ตำบลท่าข้าม อำเภอค่ายบางระจัน จังหวัดสิงห์บุรี	5-3
6-1	เขตการใช้ที่ดิน ตำบลท่าข้าม อำเภอค่ายบางระจัน จังหวัดสิงห์บุรี	6-5
7-1	กิจกรรมจะดำเนินการของกรมพัฒนาที่ดิน	7-7
7-2	สรุปกิจกรรมที่ขอรับการสนับสนุนจากส่วนราชการอื่นในเขตการใช้ที่ดิน	7-9
7-3	เป้าหมายการดำเนินงานและงบประมาณ ตำบลท่าข้าม อำเภอค่ายบางระจัน จังหวัดสิงห์บุรี แผน 5 ปี (พ.ศ.2567-2571)	7-13



สารบัญญรูปภาพ

รูปที่		หน้า
1-1	กรอบการวางแผนการใช้ที่ดินระดับตำบล	1-4
2-1	ขอบเขตการปกครองตำบลท่าข้าม อำเภอค่ายบางระจัน จังหวัดสิงห์บุรี	2-1
2-2	กราฟสมดุลของน้ำเพื่อการเกษตร จังหวัดสิงห์บุรี	2-4
2-3	สภาพการใช้ที่ดิน ตำบลท่าข้าม อำเภอค่ายบางระจัน จังหวัดสิงห์บุรี	2-8
3-1	ทรัพยากรดิน ตำบลท่าข้าม อำเภอค่ายบางระจัน จังหวัดสิงห์บุรี	3-4
4-1	การวิเคราะห์สถานการณ์โดยระบบ DPSIR ของตำบลท่าข้าม อำเภอค่ายบางระจัน จังหวัดสิงห์บุรี	4-3
4-2	ระบบการปลูกพืชในปัจจุบัน ตำบลท่าข้าม อำเภอค่ายบางระจัน จังหวัดสิงห์บุรี	4-4
6-1	แผนที่เขตการใช้ที่ดิน ตำบลท่าข้าม อำเภอค่ายบางระจัน จังหวัดสิงห์บุรี	6-6



บทที่ 1

บทนำ

1.1 ความสำคัญของการวางแผนการใช้ที่ดิน

ตามรัฐธรรมนูญแห่งราชอาณาจักรไทย พุทธศักราช 2560 มาตรา 72 รัฐพึงดำเนินการเกี่ยวกับที่ดิน ทรัพยากรน้ำ และพลังงาน ดังต่อไปนี้

(1) วางแผนการใช้ที่ดินของประเทศ ให้เหมาะสมกับสภาพพื้นที่และศักยภาพของที่ดินตามหลักการพัฒนาอย่างยั่งยืน

1.2 หลักการและเหตุผล

ปัจจุบันกรมพัฒนาที่ดินได้ดำเนินการวางแผนการใช้ที่ดินระดับประเทศเรียบร้อยแล้ว ซึ่งเป็นการวางกรอบเชิงนโยบายมุ่งเน้นการพัฒนาด้านการเกษตรให้เกิดความสมดุลและยั่งยืน และในขณะเดียวกันต้องอนุรักษ์ทรัพยากรธรรมชาติและสิ่งแวดล้อมควบคู่กับการรักษาคุณค่าทางศิลปวัฒนธรรม แต่ทั้งนี้เพื่อให้เกิดการใช้ประโยชน์ที่ดินในระดับพื้นที่อย่างมีประสิทธิภาพและรักษาฐานการผลิตด้านทรัพยากรธรรมชาติอย่างยั่งยืนตลอดห่วงโซ่อุปทาน แผนการใช้ที่ดินระดับตำบลจึงถูกนำมาใช้เป็นเครื่องมือเพื่อขับเคลื่อนการดำเนินงานดังกล่าว

ทั้งนี้กรมพัฒนาที่ดินได้จัดทำแผนปฏิบัติการราชการกรมพัฒนาที่ดินระยะ 5 ปี (พ.ศ. 2566-2570) เพื่อให้บรรลุตามวิสัยทัศน์ที่กำหนดไว้ คือ **“เป็นองค์กรอัจฉริยะทางดิน เพื่อขับเคลื่อนการใช้ที่ดินอย่างเหมาะสม 15 ล้านไร่ ภายในปี 2570”** ซึ่งในส่วนของประเด็นการพัฒนาที่ 2 บริหารจัดการทรัพยากรดินและที่ดินด้วยชุดข้อมูลที่มีมูลค่าสูง (High Value Dataset) ซึ่งมีเป้าหมายคือ การนำชุดข้อมูลที่มีมูลค่าสูง ไปใช้ในการบริหารจัดการทางการเกษตรในส่วนของตัวชี้วัดบริหารจัดการทรัพยากรดินและที่ดิน บนพื้นฐานของชุดข้อมูลที่มีมูลค่าสูง ร้อยละ 100 กลยุทธ์ที่ 2 ยุกระดับแผนการใช้ที่ดินไปสู่การปฏิบัติ ได้กำหนดให้ร้อยละของแผนการใช้ที่ดินระดับตำบลที่จัดทำแล้วเสร็จทั้งประเทศ ภายใน ปี 2570 (ไม่น้อยกว่า ร้อยละ 80) เป็นตัวชี้วัดหนึ่งของกลยุทธ์ดังกล่าว



1.3 วัตถุประสงค์

1.3.1 เพื่อรักษาเสถียรภาพของทรัพยากรให้เกิดความสมดุลและยั่งยืนภายใต้การพัฒนาต่าง ๆ ของตำบล

1.3.2 เพื่อให้การใช้ที่ดินมีผลตอบแทนสูงสุดต่อหน่วยเนื้อที่อย่างยั่งยืน

1.3.3 เพื่อให้เกิดการกำหนดแผนงาน โครงการ กิจกรรม ที่สอดคล้องกับแผนการใช้ที่ดินที่กำหนดขึ้น และอยู่บนหลักการของโมเดลเศรษฐกิจ BCG (Bio-Circular-Green Economy: BCG Model)

1.4 ระยะเวลาและสถานที่ดำเนินงาน

1.4.1 ระยะเวลา 1 ตุลาคม 2565 – 30 กันยายน 2566

1.4.2 สถานที่ ตำบลท่าข้าม อำเภอค่ายบางระจัน จังหวัดสิงห์บุรี

1.5 ขั้นตอนการดำเนินงาน

1.5.1 รวบรวมข้อมูลปฐมภูมิและทุติยภูมิ ประกอบด้วย

1) ด้านกายภาพ ได้แก่ ทรัพยากรดิน ทรัพยากรน้ำ ทรัพยากรป่าไม้ ภูมิอากาศ สภาพการใช้ที่ดิน เขตป่าไม้ตามกฎหมายและมติคณะรัฐมนตรี

2) ด้านเศรษฐกิจและสังคม เช่น การถือครองที่ดิน ลักษณะทางเศรษฐกิจของตำบล จำนวนประชากร เป็นต้น

3) ด้านนโยบายและข้อกำหนดที่เกี่ยวข้อง ได้แก่ ยุทธศาสตร์ แผนพัฒนาเศรษฐกิจและสังคมแห่งชาติฉบับที่ 13 ยุทธศาสตร์ภาค แผนพัฒนากลุ่มจังหวัด แผนพัฒนาจังหวัด แผนพัฒนาการเกษตร และสหกรณ์ แผนพัฒนาท้องถิ่น 4 ปี ขององค์การบริหารส่วนจังหวัด เทศบาลตำบลหรือองค์การบริหารส่วนตำบล

1.5.2 จัดทำกระบวนการมีส่วนร่วมของชุมชน (Participatory Rural Appraisal : PRA) เพื่อรับฟังความคิดเห็น ประเด็นปัญหา ความต้องการต่าง ๆ ขององค์การปกครองส่วนท้องถิ่นและเกษตรกรในตำบล

1.5.3 ประเมินคุณภาพของที่ดินของพืชเศรษฐกิจหลักและพืชทางเลือกที่มีมูลค่าของตำบล

1.5.4 ส่งเคราะห์ข้อมูลจากข้อ 1.5.1 ถึง 1.5.3 เพื่อใช้ประกอบการวางแผนการใช้ที่ดิน



1.5.5 กำหนด (ร่าง) แผนการใช้ที่ดินระดับตำบล

1.5.6 รับฟังความคิดเห็นของผู้มีส่วนได้ส่วนเสียต่อ (ร่าง) แผนการใช้ที่ดินที่กำหนดขึ้น

1.5.7 ปรับปรุง (ร่าง) แผนการใช้ที่ดินเพื่อจัดทำแผนการใช้ที่ดินฉบับสมบูรณ์

1.5.8 นำแผนการใช้ที่ดินเข้าสู่คณะกรรมการของเขตฯ เพื่อตรวจสอบความครบถ้วนสมบูรณ์ของเนื้อหาและองค์ประกอบ

1.5.9 เผยแพร่แผนการใช้ที่ดินเพื่อนำไปสู่การขับเคลื่อนการดำเนินงาน ประกอบด้วย

1) องค์กรปกครองส่วนท้องถิ่น นำแผนการใช้ที่ดินที่จัดทำขึ้นไปประกอบการจัดทำแผนการพัฒนาของตำบล เพื่อนำไปสู่การของบประมาณที่มีความสอดคล้องกับศักยภาพด้านการผลิตและสภาพของทรัพยากรของตำบล

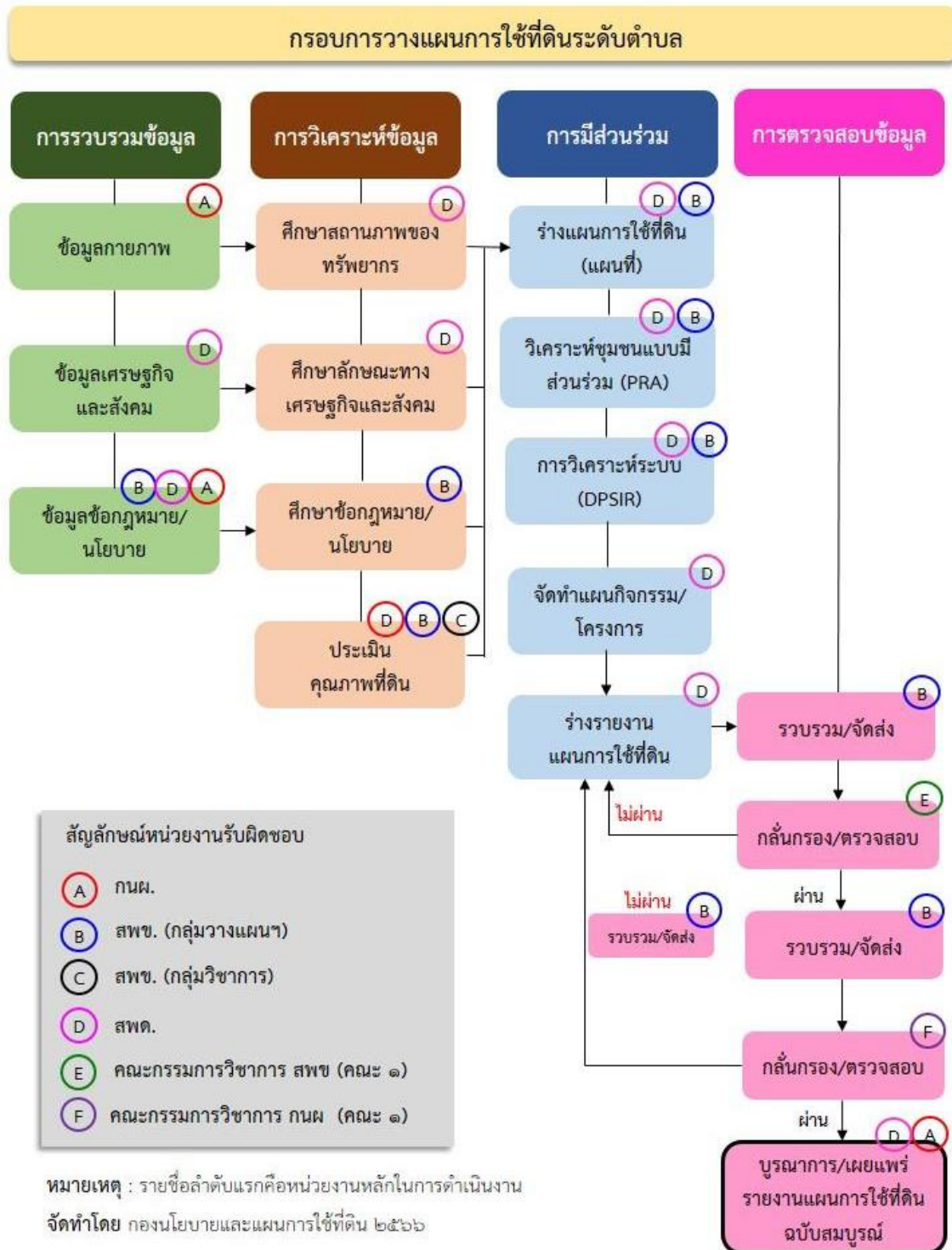
2) กรมพัฒนาที่ดิน โดยสถานีพัฒนาที่ดิน กำหนดแผนงาน/โครงการ/กิจกรรมที่สอดคล้องกับแผนการใช้ที่ดินที่กำหนดขึ้นในแต่ละเขตและสามารถใช้ประกอบการของบประมาณในพื้นที่อย่างมีหลักการและเป็นที่ยอมรับ

3) หน่วยงานราชการอื่น ๆ สามารถใช้เป็นข้อมูลพื้นฐานประกอบแผนงาน/โครงการ/กิจกรรม ที่สอดคล้องกับแผนการใช้ที่ดินที่กำหนดขึ้นในแต่ละเขต

จากขั้นตอนที่กล่าวข้างต้น สามารถจัดทำกรอบการวางแผนการใช้ที่ดินระดับแสดงดังรูปที่ 1-1

1.6 วิสัยทัศน์ของตำบล

สร้างคุณภาพชีวิต ยึดเศรษฐกิจพอเพียง เรียนรู้บูรณาการ สืบสานวัฒนธรรม การเกษตรยั่งยืน (องค์การบริหารส่วนตำบลท่าข้าม, 2566)



รูปที่ 1-1 กรอบการวางแผนการใช้ที่ดินระดับตำบล

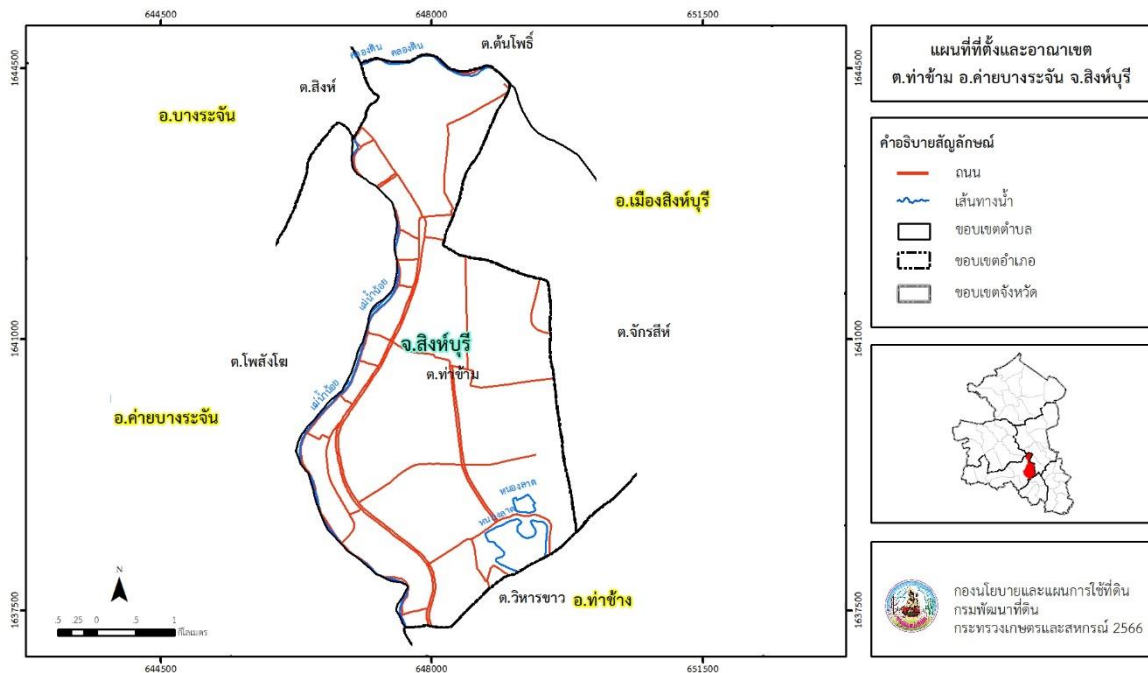


บทที่ 2 ข้อมูลทั่วไป

2.1 ที่ตั้งและอาณาเขต

ตำบลท่าข้าม อำเภอค่ายบางระจัน จังหวัดสิงห์บุรี ตั้งอยู่ทางทิศตะวันออกเฉียงเหนือของอำเภอค่ายบางระจัน มีพื้นที่ประมาณ 15 ตารางกิโลเมตร หรือ 9,488 ไร่ โดยมีอาณาเขตติดต่อ ดังนี้ (รูปที่ 2-1)

ทิศเหนือ	ติดต่อกับ	ตำบลสิงห์ อำเภอบางระจัน ตำบลต้นโพธิ์ อำเภอมืองสิงห์บุรี จังหวัดสิงห์บุรี
ทิศใต้	ติดต่อกับ	ตำบลวิหารขาว อำเภอท่าช้าง จังหวัดสิงห์บุรี
ทิศตะวันออก	ติดต่อกับ	ตำบลจักรสีห์ อำเภอมืองสิงห์บุรี จังหวัดสิงห์บุรี
ทิศตะวันตก	ติดต่อกับ	ตำบลโพสังโฆ อำเภอค่ายบางระจัน จังหวัดสิงห์บุรี



รูปที่ 2-1 ขอบเขตการปกครองตำบลท่าข้าม อำเภอค่ายบางระจัน จังหวัดสิงห์บุรี



2.2 การแบ่งส่วนการปกครอง

ตำบลท่าข้าม อำเภอค่ายบางระจัน จังหวัดสิงห์บุรี แบ่งส่วนการปกครองออกเป็น 14 หมู่บ้าน ดังนี้

หมู่ที่ 1 บ้านทองคั้งเหนือ	หมู่ที่ 8 บ้านม่วงกลาง
หมู่ที่ 2 บ้านทองคั้งใต้	หมู่ที่ 9 บ้านม่วงใต้
หมู่ที่ 3 บ้านท่าข้ามเหนือ	หมู่ที่ 10 บ้านม่วงพัฒนา
หมู่ที่ 4 บ้านท่าข้ามกลาง	หมู่ที่ 11 บ้านสาธิตใต้
หมู่ที่ 5 บ้านท่าข้ามใต้	หมู่ที่ 12 บ้านสาธิตกลาง
หมู่ที่ 6 บ้านท่าข้ามพัฒนา	หมู่ที่ 13 บ้านสาธิตเหนือ
หมู่ที่ 7 บ้านม่วงเหนือ	หมู่ที่ 14 บ้านสิงห์

2.3 สภาพภูมิประเทศ

ตำบลท่าข้าม

ลักษณะพื้นที่ทั่วไปส่วนใหญ่เป็นที่ราบลุ่ม สภาพพื้นที่ราบเรียบถึงค่อนข้างราบเรียบ เป็นส่วนหนึ่งของที่ราบลุ่มเจ้าพระยา มีพื้นที่ติดกับแม่น้ำน้อยเป็นแม่น้ำสายเล็ก ๆ ที่แยกมาจากแม่น้ำเจ้าพระยา เป็นแหล่งน้ำที่สำคัญของตำบล

2.4 สภาพภูมิอากาศ

จากการศึกษาสถิติภูมิอากาศ (พ.ศ.2536-2565) พบว่า ตำบลท่าข้าม อำเภอค่ายบางระจัน จังหวัดสิงห์บุรี มีรายละเอียดดังนี้

2.4.1 อุณหภูมิ

มีอุณหภูมิโดยเฉลี่ยทั้งปี 28.5 องศาเซลเซียส อุณหภูมิสูงสุดเฉลี่ย 34.0 องศาเซลเซียส ในเดือนเมษายน และอุณหภูมิต่ำสุดเฉลี่ย 24.5 องศาเซลเซียส ในเดือนมกราคมและธันวาคม

2.4.2 ปริมาณน้ำฝน

มีปริมาณน้ำฝนรวมทั้งปี 1,124.1 มิลลิเมตร มีฝนตกประมาณ 105 วัน เดือนที่มีฝนตกมากที่สุด ในเดือนกันยายน มีปริมาณฝน 271.6 มิลลิเมตร และมีฝนตกประมาณ 18 วัน

2.4.3 สมดุลน้ำเพื่อการเกษตร

จากข้อมูลสถิติภูมิอากาศในคาบ 30 ปี (พ.ศ.2536-2565) ณ สถานีตรวจอากาศจังหวัดลพบุรี ได้นำมาวิเคราะห์สมดุลของน้ำเพื่อการเกษตร ซึ่งเป็นการวิเคราะห์หาช่วงฤดูกาลเพาะปลูกพืช ตลอดจนช่วงระยะเวลาที่พืชเสี่ยงต่อการขาดน้ำ ข้อมูลที่นำมาวิเคราะห์ คือ ปริมาณน้ำฝน และศักยภาพ การคาย



ระเหยน้ำอ้างอิง (ETo) ซึ่งคำนวณด้วยโปรแกรม Cropwat for Windows Version 8.0 โดยใช้สมการ Penman-Monteith สามารถสรุปสมมูลของน้ำเพื่อการเกษตรในเขตอาศัยน้ำฝนได้ดังนี้

ช่วงที่เหมาะสมต่อการปลูกพืช เป็นช่วงที่ค่าปริมาณน้ำฝนมากกว่าค่า 0.5 การระเหยจากผิวดินและการคายน้ำของพืช เป็นช่วงที่ดินมีความชุ่มชื้นพอเหมาะต่อการเพาะปลูกพืช ซึ่งช่วงนี้เริ่มตั้งแต่กลางเดือนมีนาคมถึงกลางเดือนพฤศจิกายน

ช่วงที่มีน้ำมากเกินพอ เป็นช่วงที่ค่าปริมาณน้ำฝนมากกว่าค่าการระเหยจากผิวดินและการคายน้ำของพืช ซึ่งช่วงนี้เริ่มตั้งแต่กลางเดือนเมษายนถึงต้นเดือนพฤศจิกายน

ช่วงขาดน้ำ เป็นช่วงฤดูแล้งที่ค่าปริมาณน้ำฝนน้อยกว่าค่า 0.5 การระเหยจากผิวดินและการคายน้ำของพืช ซึ่งพืชอาจเสียหายจากการขาดแคลนน้ำได้ ซึ่งช่วงนี้เริ่มตั้งแต่กลางเดือนพฤศจิกายนถึงกลางเดือนมีนาคม (ตารางที่ 2-1 และรูปที่ 2-2)

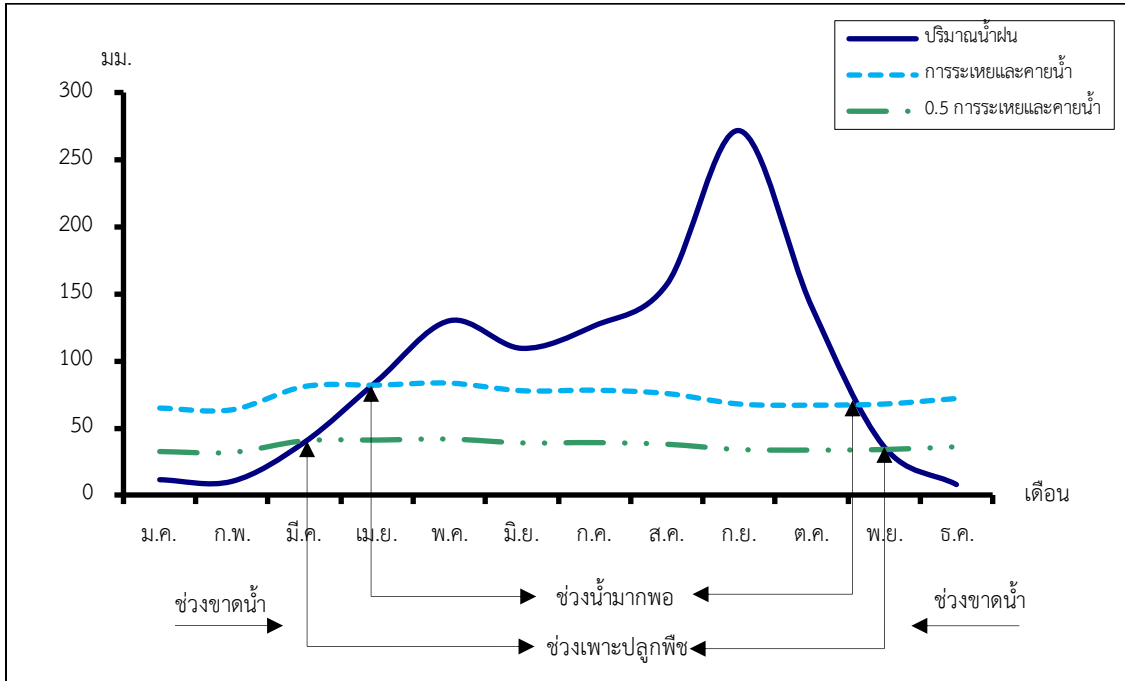
ตารางที่ 2-1 สถิติภูมิอากาศ ณ สถานีตรวจอากาศจังหวัดลพบุรี¹ (พ.ศ.2536-2565)

เดือน	อุณหภูมิ (°ซ.)			ความชื้นสัมพัทธ์ (%)	ปริมาณน้ำฝน (มม.)	จำนวนวันที่ฝนตก (วัน)	ศักยภาพการคายระเหยน้ำ (มม.)	ปริมาณฝนใช้การ ² (มม.)
	ต่ำสุด	สูงสุด	เฉลี่ย					
ม.ค.	21.6	32.8	26.7	63.0	11.4	1.9	64.8	11.2
ก.พ.	23.4	34.4	28.2	65.0	10.2	1.7	63.6	10.0
มี.ค.	25.2	35.9	29.7	68.0	39.4	3.5	80.9	36.9
เม.ย.	26.0	36.6	30.4	69.0	84.9	6.3	81.9	73.4
พ.ค.	26.0	35.6	29.9	74.0	129.9	12.5	83.4	102.9
มิ.ย.	25.7	34.7	29.4	76.0	109.3	12.8	77.7	90.2
ก.ค.	25.4	33.9	28.8	77.0	126.1	14.6	78.1	100.7
ส.ค.	25.3	33.6	28.6	79.0	156.9	16.3	75.6	117.5
ก.ย.	25.1	33.0	28.2	82.0	271.6	18.3	67.8	152.2
ต.ค.	24.8	32.9	28.2	77.0	140.5	12.4	67.0	108.9
พ.ย.	23.6	32.8	27.7	67.0	36.1	3.7	67.8	34.0
ธ.ค.	21.6	32.0	26.4	61.0	7.8	1.2	71.9	7.7
เฉลี่ย	24.5	34.0	28.5	71.5	-	-	-	-
รวม	-	-	-	-	1,124.1	105.2	880.5	845.6

หมายเหตุ : ¹ เป็นสถานีตรวจอากาศที่ใกล้พื้นที่ตำบลมากที่สุด

² จากการคำนวณโดยโปรแกรม Cropwat for Windows Version 8.0

ที่มา : กรมอุตุนิยมวิทยา (2566)



รูปที่ 2-2 กราฟสมดุลของน้ำเพื่อการเกษตร จังหวัดสิงห์บุรี

2.5 สภาพการใช้ที่ดินปัจจุบัน

สภาพการใช้ที่ดินตำบลท่าข้าม อำเภอค่ายบางระจัน จังหวัดสิงห์บุรี ซึ่งสำรวจโดยกลุ่มวิเคราะห์สภาพการใช้ที่ดิน (2566) ประกอบด้วยประเภทการใช้ที่ดินต่าง ๆ ดังนี้

2.5.1 พื้นที่ชุมชนและสิ่งปลูกสร้าง มีเนื้อที่ 1,666 ไร่ หรือร้อยละ 17.58 ของเนื้อที่ตำบล

2.5.2 พื้นที่เกษตรกรรมมีเนื้อที่ 6,685 ไร่ หรือร้อยละ 70.44 ของเนื้อที่ตำบล ประกอบด้วย การใช้ประโยชน์ที่ดินด้านเกษตรกรรมต่าง ๆ ดังต่อไปนี้

- 1) พื้นที่นา มีเนื้อที่ 3,430 ไร่ หรือร้อยละ 36.15 ของเนื้อที่ตำบล ได้แก่ นาข้าว นาไร่
- 2) ไร่ มีเนื้อที่ 2,685 ไร่ หรือร้อยละ 28.31 ของเนื้อที่ตำบล ได้แก่ ไร่อ้อย ไร่ร้าง
- 3) ไม้ยืนต้น มีเนื้อที่ 23 ไร่ หรือร้อยละ 0.24 ของเนื้อที่ตำบล ได้แก่ ไม้ยืนต้นผสม ยูคาลิปตัส
- 4) ไม้ผล มีเนื้อที่ 366 ไร่ หรือร้อยละ 3.85 ของเนื้อที่ตำบล ได้แก่ ไม้ผลผสม กล้วย ไม้ผลร้าง/เสื่อมโทรม มะม่วง/กล้วย มะม่วง
- 5) พืชสวน มีเนื้อที่ 79 ไร่ หรือร้อยละ 0.82 ของเนื้อที่ตำบล ได้แก่ พืชผัก ไม้ดอกไม้ประดับ พืชสวนร้าง/เสื่อมโทรม



6) พุ่มหญ้าเลี้ยงสัตว์และโรงเรือนเลี้ยงสัตว์ มีเนื้อที่ 75 ไร่ หรือร้อยละ 0.79 ของเนื้อที่ตำบล ได้แก่ โรงเรือนเลี้ยงสัตว์ปีก/สถานที่เพาะเลี้ยงปลา โรงเรือนเลี้ยงสัตว์ปีก โรงเรือนร้าง

7) สถานที่เพาะเลี้ยงสัตว์น้ำ มีเนื้อที่ 27 ไร่ หรือร้อยละ 0.28 ของเนื้อที่ตำบล ได้แก่ สถานที่เพาะเลี้ยงปลา

2.5.3 พื้นที่แหล่งน้ำ มีเนื้อที่ 1,015 ไร่ หรือร้อยละ 10.70 ของเนื้อที่ตำบล ได้แก่ อ่างเก็บน้ำ บ่อน้ำ ในไร่นา แม่น้ำ ลำห้วย ลำคลอง คลองชลประทาน หนอง บึง ทะเลสาบ

2.5.4 พื้นที่เบ็ดเตล็ด มีเนื้อที่ 122 ไร่ หรือร้อยละ 1.28 ของเนื้อที่ตำบล ได้แก่ บ่อทราย พุ่มหญ้า สลับไม้พุ่ม/ไม้ละเมาะ พื้นที่ถม พุ่มหญ้าธรรมชาติ



ตารางที่ 2-2 สภาพการใช้ที่ดิน ตำบลท่าข้าม อำเภอค่ายบางระจัน จังหวัดสิงห์บุรี

หน่วยแผนที่	ประเภทการใช้ที่ดิน	เนื้อที่	
		ไร่	ร้อยละ
U	พื้นที่ชุมชนและสิ่งปลูกสร้าง	1,666	17.58
U201	หมู่บ้านบนพื้นราบ	1,170	12.34
U301	สถานที่ราชการและสถาบันต่าง ๆ	381	4.02
U405	ถนน	103	1.09
U502	โรงงานอุตสาหกรรม	10	0.11
U603	สุสาน ป่าช้า	2	0.02
A	พื้นที่เกษตรกรรม	6,685	70.44
A100	นาร้าง	81	0.85
A101	นาข้าว	3,349	35.30
A200	ไร่ร้าง	15	0.16
A203	อ้อย	2,670	28.15
A301	ไม้ยืนต้นผสม	21	0.22
A304	ยูคาลิปตัส	2	0.02
A400	ไม้ผลร้าง/เสื่อมโทรม	27	0.28
A401	ไม้ผลผสม	258	2.72
A405	มะพร้าว	3	0.03
A405/A407	มะพร้าว/มะม่วง	1	0.01
A405/A411	มะพร้าว/กล้วย	7	0.07
A405/A414	มะพร้าว/ฝรั่ง	3	0.03
A407	มะม่วง	10	0.11
A407/A411	มะม่วง/กล้วย	14	0.15
A407/A416	มะม่วง/ขนุน	6	0.06
A411	กล้วย	29	0.31
A411/A414	กล้วย/ฝรั่ง	5	0.05
A422	มะนาว	3	0.03



ตารางที่ 2-2 (ต่อ)

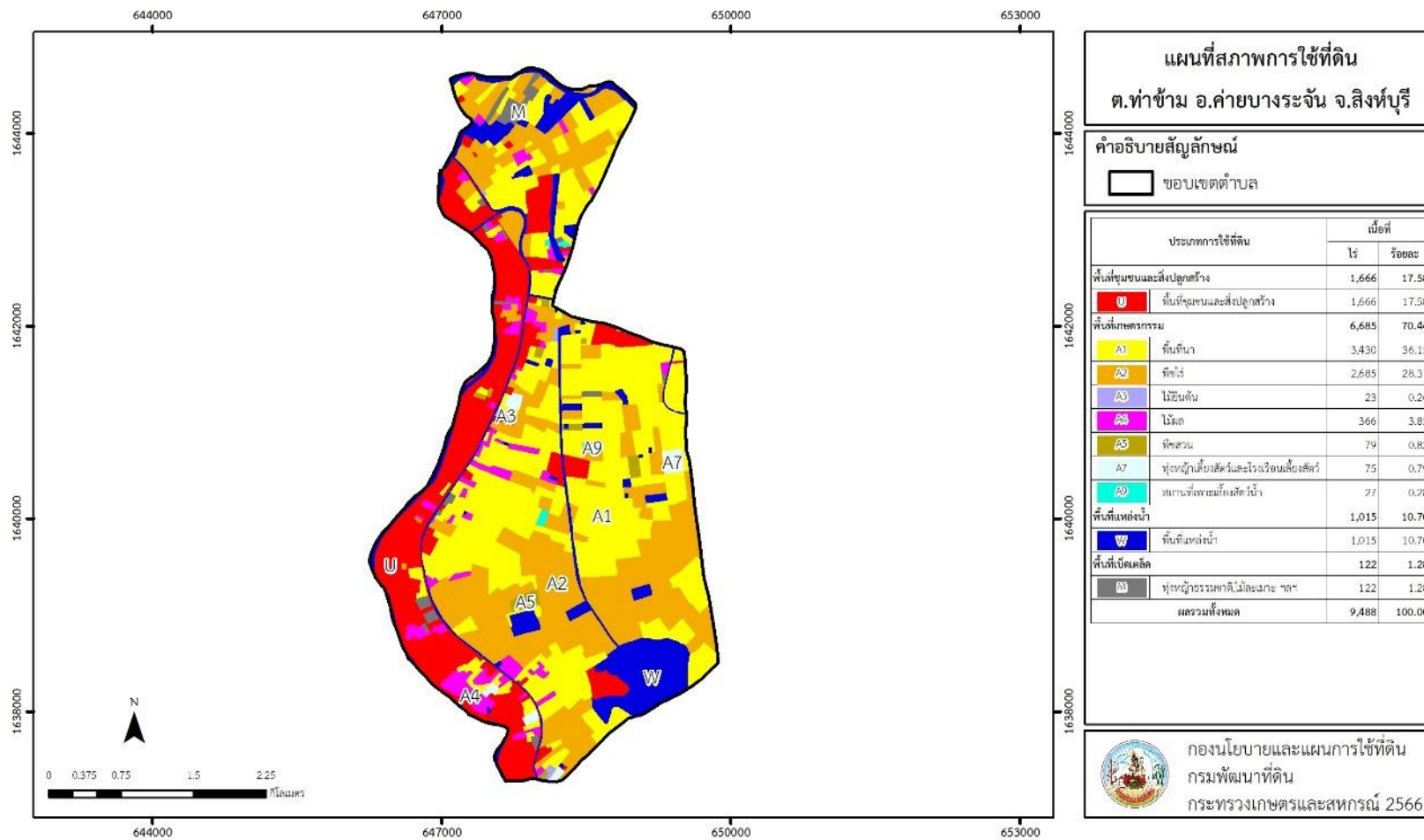
หน่วยแผนที่	ประเภทการใช้ที่ดิน	เนื้อที่	
		ไร่	ร้อยละ
A500	พืชสวนร้าง/เสื่อมโทรม	9	0.09
A502	พืชผัก	44	0.46
A503	ไม้ดอก ไม้ประดับ	26	0.27
A700	โรงเรียนร้าง	8	0.08
A703	โรงเรียนเลี้ยงสัตว์ปีก	31	0.33
A703/A902	โรงเรียนเลี้ยงสัตว์ปีก/สถานที่เพาะเลี้ยงปลา	36	0.38
A902	สถานที่เพาะเลี้ยงปลา	27	0.28
M	พื้นที่เปิดเตล็ด	122	1.28
M101	ทุ่งหญ้าธรรมชาติ	4	0.04
M102	ทุ่งหญ้าสลับไม้พุ่ม/ไม้ละเมาะ	32	0.34
M303	บ่อทราย	62	0.65
M405	พื้นที่ถม	24	0.25
W	พื้นที่แหล่งน้ำ	1,015	10.70
W101	แม่น้ำ ลำห้วย ลำคลอง	175	1.84
W102	หนอง บึง ทะเลสาบ	12	0.13
W201	อ่างเก็บน้ำ	332	3.50
W202	บ่อน้ำในไร่นา	300	3.16
W203	คลองชลประทาน	196	2.07
ผลรวมทั้งหมด		9,488	100.00

หมายเหตุ: เนื้อที่คำนวณด้วยระบบสารสนเทศภูมิศาสตร์

ที่มา: กลุ่มวิเคราะห์สภาพการใช้ที่ดิน (2566)



แผนการใช้ที่ดินตำบลท่าข้าม อำเภอค่ายบางระจัน จังหวัดสิงห์บุรี



รูปที่ 2-3 สภาพการใช้ที่ดิน ตำบลท่าข้าม อำเภอค่ายบางระจัน จังหวัดสิงห์บุรี



2.6 สภาพเศรษฐกิจและสังคม

2.6.1 ประชากร

จากหลักฐานทะเบียนราษฎรของกรมการปกครอง กระทรวงมหาดไทย ณ เดือนธันวาคม 2565 พบว่า ประชากรที่อาศัยในพื้นที่ตำบลท่าข้าม มีประชากรรวม 4,421 คน แยกเป็นชาย 2,121 คน เป็นหญิง 2,300 คน ความหนาแน่นโดยเฉลี่ย 291.22 คนต่อตารางกิโลเมตร มีจำนวนครัวเรือนทั้งหมด 1,754 ครัวเรือน เป็นครัวเรือนเกษตรที่มาขึ้นทะเบียนกรมส่งเสริมการเกษตร 347 ครัวเรือน หรือร้อยละ 19.78 ของจำนวนครัวเรือนทั้งหมด และเป็นครัวเรือนที่ประกอบอาชีพอื่นๆ ครัวเรือนเกษตรที่ไม่ได้มาขึ้นทะเบียนกรมส่งเสริมการเกษตร 1,407 ครัวเรือน หรือร้อยละ 80.22 ของจำนวนครัวเรือนทั้งหมด ดังรายละเอียดในตารางที่ 2-3 ถึง 2-4

ตารางที่ 2-3 จำนวนประชากรและครัวเรือน ตำบลท่าข้าม อำเภอค่ายบางระจัน จังหวัดสิงห์บุรี ปี 2565

พื้นที่	จำนวนครัวเรือน	จำนวนประชากร (คน)		
		ชาย	หญิง	รวม
ตำบลท่าข้าม	1,754	2,121	2,300	4,421
หมู่ที่ 1 ท้องคู้งเหนือ	75	112	104	216
หมู่ที่ 2 ท้องคู้งใต้	129	120	154	274
หมู่ที่ 3 ท่าข้ามเหนือ	78	126	126	252
หมู่ที่ 4 ท่าข้ามกลาง	217	230	247	477
หมู่ที่ 5 ท่าข้ามใต้	203	222	255	477
หมู่ที่ 6 ท่าข้ามพัฒนา	148	162	175	337
หมู่ที่ 7 ม่วงเหนือ	92	108	108	216
หมู่ที่ 8 ม่วงกลาง	82	127	127	254
หมู่ที่ 9 ม่วงใต้	96	116	126	242
หมู่ที่ 10 ม่วงพัฒนา	100	122	148	270
หมู่ที่ 11 สาธูใต้	154	173	197	370
หมู่ที่ 12 สาธูกลาง	172	175	204	379
หมู่ที่ 13 สาธูเหนือ	97	140	150	290
หมู่ที่ 14 สิงห์	111	188	179	367

ที่มา: กรมการปกครอง (2566)



ตารางที่ 2-4 จำนวนและสัดส่วนครัวเรือน ตำบลท่าข้าม อำเภอค่ายบางระจัน จังหวัดสิงห์บุรี ปี 2565

รายการ	จำนวน (ครัวเรือน)	ร้อยละ
จำนวนครัวเรือนทั้งหมด¹⁾	1,754	100.00
- จำนวนครัวเรือนเกษตรที่มากขึ้นทะเบียนกรมส่งเสริมการเกษตร ²⁾	347	19.78
- จำนวนครัวเรือนที่ประกอบอาชีพอื่นๆ และจำนวนครัวเรือนเกษตรที่ไม่ได้มาขึ้นทะเบียนฯ	1,407	80.22

ที่มา: 1) กรมการปกครอง (2566)
2) กรมส่งเสริมการเกษตร (2566)

2.6.2 การถือครองที่ดิน

จากข้อมูลกรมการปกครอง ณ เดือนธันวาคม 2565 ตำบลท่าข้าม มีจำนวนครัวเรือนทั้งหมด 1,754 ครัวเรือน โดยถือครองที่ดินเฉลี่ยครัวเรือนละ 23.28 ไร่ (เนื้อที่ของตำบลรวมต่อจำนวนครัวเรือนทั้งหมด)

2.6.3 ลักษณะทางเศรษฐกิจและการประกอบอาชีพ

สภาพเศรษฐกิจของชุมชนในตำบลท่าข้ามส่วนใหญ่ประชากรมีอาชีพด้านการเกษตรกรรม ได้แก่ ปลูกข้าวมากเป็นอันดับหนึ่ง รองลงมา ได้แก่ อ้อยโรงงาน นอกจากนี้เกษตรกรยังมีการเลี้ยงสัตว์

การประกอบอาชีพ ในตำบลท่าข้ามประชากรส่วนใหญ่ประกอบอาชีพเกษตรกรรม ทั้งการทำนา และปลูกพืชไร่ นอกจากนี้ยังมีการเลี้ยงสัตว์ไว้เพื่อบริโภคและจำหน่าย

- อาชีพทำเกษตรกรรม ตำบลท่าข้ามครัวเรือนเกษตรที่ขึ้นทะเบียนกับกรมส่งเสริมการเกษตร 347 ครัวเรือน โดยเกษตรกรปลูกข้าวมากเป็นอันดับหนึ่ง รองลงมา อ้อยโรงงาน นอกจากนี้เกษตรกรยังมีการเลี้ยงสัตว์ สำหรับการเลี้ยงสัตว์พบว่าส่วนใหญ่เลี้ยงไว้เพื่อบริโภค และจำหน่าย ได้แก่ โค กระบือ สุกร และไก่

2.6.4 ด้านรายได้-รายจ่าย

จากข้อมูลพื้นฐาน ความจำเป็นพื้นฐานของกรมการพัฒนาชุมชน ปี พ.ศ. 2566 พบว่า รายได้ครัวเรือนเฉลี่ยปีละ 229,881 บาท รายได้บุคคลเฉลี่ยปีละ 79,277 บาท รายจ่ายครัวเรือนเฉลี่ยปีละ 133,326 บาท รายจ่ายบุคคลเฉลี่ยปีละ 45,979 บาท เมื่อพิจารณาจะเห็นว่ารายได้ครัวเรือนมากกว่ารายจ่ายครัวเรือนปีละ 96,555 บาท และรายได้บุคคลมากกว่ารายจ่ายบุคคลปีละ 33,298 บาท ดังรายละเอียดในตารางที่ 2-5



แผนการใช้ที่ดินตำบลท่าข้าม อำเภอค่ายบางระจัน จังหวัดสิงห์บุรี

ตารางที่ 2-5 รายได้-รายจ่ายเฉลี่ยครัวเรือน ตำบลท่าข้าม อำเภอค่ายบางระจัน จังหวัดสิงห์บุรี ปี 2565

พื้นที่	แหล่งรายได้ของครัวเรือน (บาท/ปี)				รายได้ครัวเรือนเฉลี่ย (บาท/ปี)	รายได้บุคคลเฉลี่ย (บาท/ปี)	รายจ่ายครัวเรือนเฉลี่ย (บาท/ปี)	รายจ่ายบุคคลเฉลี่ย (บาท/ปี)
	อาชีพหลัก	อาชีพรอง	รายได้อื่น	ทำ-หาเอง				
ตำบลท่าข้าม	190,326	18,530	14,151	6,874	229,881	79,277	133,326	45,979
หมู่ที่ 1 ท้องคู้งเหนือ	149,344	2,049	13,475	1,270	166,139	71,370	160,693	69,030
หมู่ที่ 2 ท้องคู้งใต้	136,321	33,424	17,686	14,313	201,744	87,669	94,064	40,876
หมู่ที่ 3 ท่าข้ามเหนือ	102,003	14,068	22,139	5,690	143,900	45,402	115,873	36,559
หมู่ที่ 4 ท่าข้ามกลาง	130,147	9,857	15,905	5,630	161,539	61,839	90,010	34,457
หมู่ที่ 5 ท่าข้ามใต้	186,018	22,085	17,136	5,868	231,108	72,059	138,092	43,057
หมู่ที่ 6 ท่าข้ามพัฒนา	293,018	1,471	-	1,471	295,959	80,501	234,485	63,780
หมู่ที่ 7 ม่วงเหนือ	163,727	14,727	12,255	12,691	203,400	63,563	152,000	47,500
หมู่ที่ 8 ม่วงกลาง	255,294	9,515	10,904	33,949	309,662	86,299	130,529	36,377
หมู่ที่ 9 ม่วงใต้	216,429	30,451	13,270	1,560	261,709	89,122	120,555	41,054
หมู่ที่ 10 ม่วงพัฒนา	259,562	44,154	16,115	1,871	321,702	103,001	126,079	40,368
หมู่ที่ 11 สาธูใต้	87,313	30,299	17,239	5,075	139,925	52,669	48,403	18,219
หมู่ที่ 12 สาธูกลาง	166,183	2,366	12,473	2,172	183,194	72,808	118,781	47,208
หมู่ที่ 13 สาธูเหนือ	294,868	21,215	3,291	1,741	321,115	123,747	214,253	82,566
หมู่ที่ 14 สิงห์	226,025	22,975	24,023	5,584	278,606	94,463	140,948	47,789

ที่มา: กรมการพัฒนาชุมชน (2566)



บทที่ 3

สถานภาพของทรัพยากรธรรมชาติ

การศึกษาสถานภาพของทรัพยากรธรรมชาติในพื้นที่ตำบลท่าข้าม อำเภอค่ายบางระจัน จังหวัดสิงห์บุรี ได้แก่ ทรัพยากรป่าไม้ ทรัพยากรน้ำ และทรัพยากรดิน ซึ่งเป็นทรัพยากรกายภาพที่สำคัญต่อการทำการเกษตร ดังนั้นจึงจำเป็นต้องทราบว่าทรัพยากรธรรมชาติแต่ละชนิดปัจจุบันมีสถานะอย่างไร เพื่อใช้เป็นข้อมูลประกอบการวางแผนการใช้ที่ดินซึ่งจะนำไปสู่การกำหนดแผนงาน โครงการ กิจกรรม รวมถึงมาตรการต่าง ๆ เพื่อการพัฒนาพื้นที่อย่างมีประสิทธิภาพต่อไป โดยมีรายละเอียดดังนี้

3.1 ทรัพยากรป่าไม้

3.1.1 ป่าไม้ตามกฎหมายและมติคณะรัฐมนตรี

1) ป่าอนุรักษ์ ไม่พบพื้นที่ป่าอนุรักษ์ (เขตอุทยานแห่งชาติ เขตรักษาพันธุ์สัตว์ป่า เขตวนอุทยาน เขตห้ามล่าสัตว์ป่า) ในพื้นที่

2) ป่าสงวนแห่งชาติ ได้มีการจำแนกเขตการใช้ประโยชน์ทรัพยากรและที่ดินป่าไม้ในพื้นที่ป่าสงวนแห่งชาติตามมติคณะรัฐมนตรี วันที่ 10 มีนาคม 2535 และ 17 มีนาคม 2535 แบ่งออกเป็น 3 เขต ประกอบด้วย เขตพื้นที่ป่าเพื่อการอนุรักษ์ (Zone C) เขตพื้นที่ป่าเพื่อเศรษฐกิจ (Zone E) และเขตพื้นที่ป่าที่เหมาะสมต่อการเกษตร (Zone A) จากการวิเคราะห์ข้อมูล ไม่พบพื้นที่ป่าสงวนแห่งชาติในพื้นที่

3.1.2 **ชั้นคุณภาพลุ่มน้ำ** (มติคณะรัฐมนตรี วันที่ 28 พฤษภาคม 2528) จากการวิเคราะห์ข้อมูล พบชั้นคุณภาพลุ่มน้ำในพื้นที่ คือ พื้นที่ลุ่มน้ำชั้นที่ 5 เนื้อที่ 9,488 ไร่

ทั้งนี้ เนื้อที่ดังกล่าวข้างต้นคำนวณด้วยระบบสารสนเทศภูมิศาสตร์ เป็นเนื้อที่เบื้องต้นเท่านั้น ไม่สามารถใช้อ้างอิงได้ทางกฎหมาย

3.2 ทรัพยากรน้ำ

3.2.1 ปริมาณน้ำฝน พบว่าในพื้นที่ตำบลท่าข้าม มีปริมาณน้ำฝนเฉลี่ยในคาบ 30 ปี (พ.ศ.2536-2565) 1,124.1 มิลลิเมตรต่อปี

3.2.2 **น้ำผิวดิน** หมายถึง แม่น้ำลำคลอง หนอง บึง ทะเลสาบ อ่างเก็บ และแหล่งน้ำสาธารณะอื่นๆ ที่อยู่ภายในผืนแผ่นดิน ในพื้นที่ตำบลท่าข้าม มีรายละเอียดของแหล่งน้ำผิวดินดังนี้

แหล่งน้ำผิวดินธรรมชาติ ได้แก่ คลองดิน แม่น้ำน้อย และหนองลาด



3.2.3 จากฐานข้อมูลน้ำบาดาลของกรมทรัพยากรน้ำบาดาล (2566) กระทรวงทรัพยากรธรรมชาติและสิ่งแวดล้อม ซึ่งพบว่า ตำบลท่าข้าม มีจำนวนบ่อบาดาลราชการจำนวน 19 บ่อ และจำนวนบ่อบาดาลเอกชนจำนวน 1 บ่อ

3.3 ทรัพยากรดิน

ทรัพยากรดินในพื้นที่ตำบลท่าข้าม อำเภอค่ายบางระจัน จังหวัดสิงห์บุรี พบหน่วยแผนที่ดินทั้งหมด 4 หน่วยแผนที่ดิน ดังนี้

3.3.1 ดินในพื้นที่ลุ่ม มี 3 หน่วยแผนที่ดิน ได้แก่

- 1) หน่วยแผนที่ดิน Sa-fsi-siA ดินสกรพยาที่เป็นดินทรายแป้งละเอียด มีเนื้อดินบนเป็นดินร่วนปนทรายแป้ง ความลาดชัน 0-2 เปอร์เซ็นต์ มีเนื้อที่ 1,503 ไร่ หรือร้อยละ 15.84 ของเนื้อที่ตำบล
- 2) หน่วยแผนที่ดิน Sin-sicA ชุดดินสิงห์บุรี มีเนื้อดินบนเป็นดินเหนียวปนทรายแป้ง ความลาดชัน 0-2 เปอร์เซ็นต์ มีเนื้อที่ 1,509 ไร่ หรือร้อยละ 15.90 ของเนื้อที่ตำบล
- 3) หน่วยแผนที่ดิน Sin-sic1A ชุดดินสิงห์บุรี มีเนื้อดินบนเป็นดินร่วนเหนียวปนทรายแป้ง ความลาดชัน 0-2 เปอร์เซ็นต์ มีเนื้อที่ 5,384 ไร่ หรือร้อยละ 56.75 ของเนื้อที่ตำบล

3.3.2 ดินในพื้นที่ดอน มี 1 หน่วยแผนที่ดิน คือ หน่วยแผนที่ดิน Cm-fsi-siA ดินเชิงใหม่ที่เป็นดินทรายแป้งละเอียด มีเนื้อดินบนเป็นดินร่วนปนทรายแป้ง ความลาดชัน 0-2 เปอร์เซ็นต์ มีเนื้อที่ 1,092 ไร่ หรือร้อยละ 11.51 ของเนื้อที่ตำบล

ไม่พบปัญหาทรัพยากรดินทางการเกษตรตามสภาพธรรมชาติในพื้นที่ รายละเอียดของสมบัติดินตำบลท่าข้าม อำเภอค่ายบางระจัน จังหวัดสิงห์บุรี ดังแสดงในตารางที่ 3-1 และแผนที่แสดงในลักษณะของชุดดิน (รูปที่ 3-1)

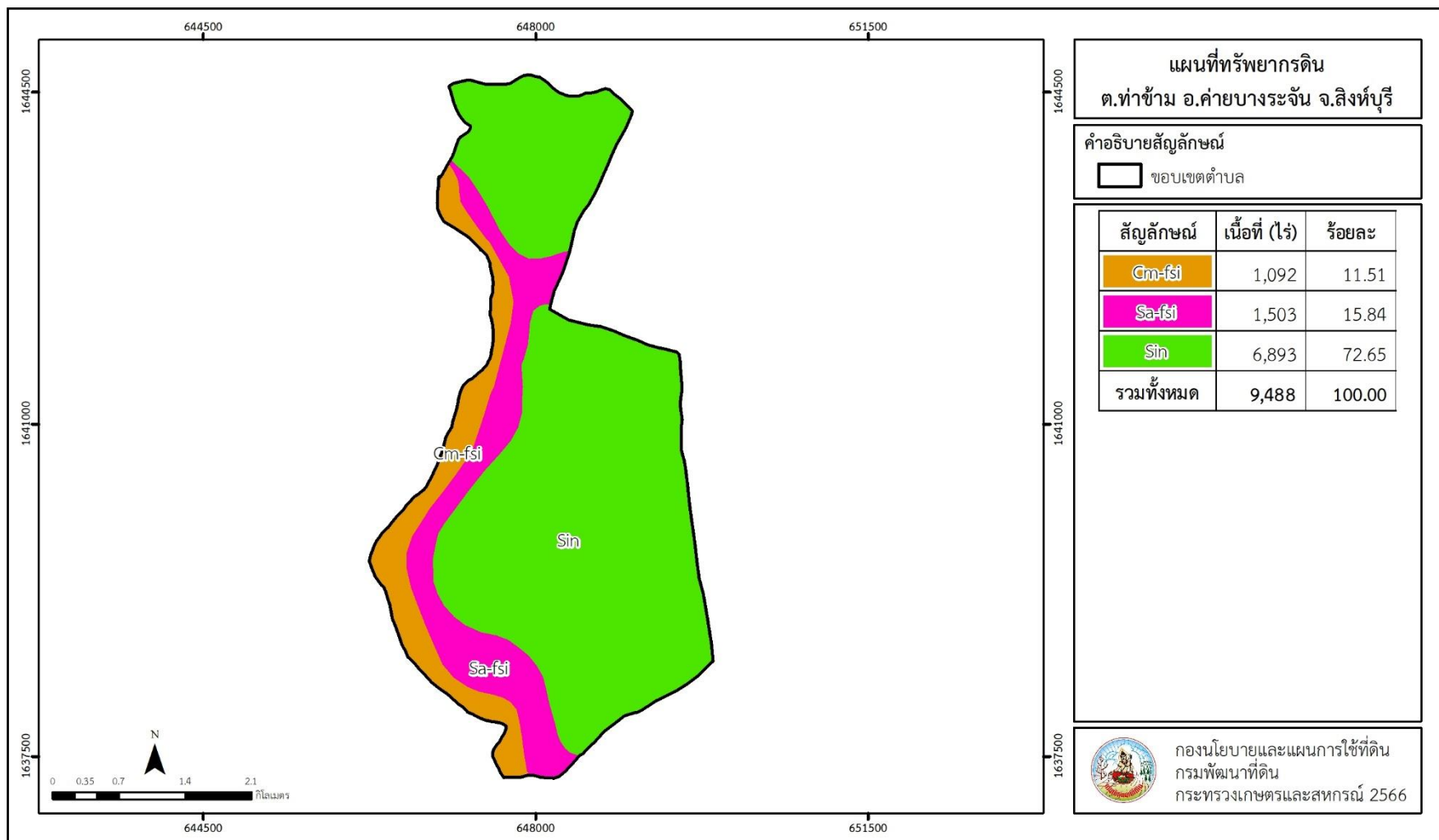


ตารางที่ 3-1 สมบัติดิน ตำบลท่าข้าม อำเภอค่ายบางระจัน จังหวัดสิงห์บุรี

หน่วยแผนที่ดิน	ความลาดชัน (%)	ความลึก (ซม.)	การระบายน้ำ	ความอุดมสมบูรณ์ของดิน	ความจุแลกเปลี่ยนแคตไอออน (cmol/kg)	ความอึดตัวเบส (%)	ปฏิกิริยาดิน		ค่าการนำไฟฟ้า (dS/m)	ความลึกของชั้นจาโรไซด์ (ซม.)	เนื้อที่	
							ดินบน	ดินล่าง			ไร่	ร้อยละ
Cm-fsi-silA	0-2	>150	ดี	ปานกลาง	<10	35-75	5.5-6.5	6.0-7.0	<2	-	1,092	11.51
Sa-fsi-silA	0-2	>150	ดีปานกลางถึงค่อนข้างเลว	ปานกลาง	10-20	>75	6.0-7.0	5.5-6.5	<2	-	1,503	15.84
Sin-sicA	0-2	>150	เลว	ปานกลาง	>20	>75	5.5-6.5	7.0-8.0	<2	-	1,509	15.90
Sin-siclA	0-2	>150	เลว	สูง	>20	>75	5.5-6.5	7.0-8.0	<2	-	5,384	56.75
รวมทั้งหมด											9,488	100.00

หมายเหตุ: เนื้อที่คำนวณด้วยโปรแกรมระบบสารสนเทศภูมิศาสตร์

ที่มา: กองสำรวจและวิจัยทรัพยากรดิน (2566)



รูปที่ 3-1 ทรัพยากรดิน ตำบลท่าข้าม อำเภอค่ายบางระจัน จังหวัดสิงห์บุรี



บทที่ 4

กระบวนการมีส่วนร่วมของชุมชน (Participatory Rural Appraisal : PRA)

4.1 การวิเคราะห์ผลจากการจัดทำกระบวนการมีส่วนร่วมของชุมชน (PRA)

การวิเคราะห์ผลจากการจัดทำกระบวนการมีส่วนร่วมของชุมชน (PRA) เมื่อวันที่ 25 กรกฎาคม 2566 มีสาระสำคัญสรุปได้ดังนี้

4.1.1 ปัญหาหลักของตำบลท่าข้าม คือ

- 1) ดินขาดความอุดมสมบูรณ์ เนื่องจากการปลูกพืชเชิงเดี่ยว
- 2) การชะล้างพังทลายของดิน
- 3) น้ำท่วมขัง
- 4) การระบาดของข้าววัชพืช (ข้าวตืดหรือข้าวแดง)
- 5) ขาดแรงงานภาคการเกษตร เนื่องจากประชากรที่เป็นผู้สูงอายุมีจำนวนมาก

4.1.2 ความต้องการของชุมชน เกษตรกร และตำบลท่าข้าม มีความต้องการ 4 ประการ คือ

- 1) แก้ปัญหาดินเสื่อมโทรมและฟื้นฟูความอุดมสมบูรณ์ของดิน
- 2) ปรับเปลี่ยนปฏิทินการปลูกพืชให้เหมาะสมกับสภาพพื้นที่ และเพื่อไม่ให้ผลผลิตได้รับผลกระทบจากปัญหาน้ำท่วมขัง
- 3) แก้ปัญหาการระบาดของข้าววัชพืช (ข้าวตืดหรือข้าวแดง)
- 4) ใช้เทคโนโลยีและนวัตกรรมสมัยใหม่ในการทำการเกษตร

ผลจากการจัดทำกระบวนการมีส่วนร่วมของชุมชน (PRA) ได้นำมาวิเคราะห์ร่วมกับปัญหาด้านกายภาพ โดยระบบ DPSIR มีรายละเอียดดังนี้

1) แรงขับเคลื่อน (Driver) มี 3 ประการ คือ

- 1.1) การใช้ที่ดินผิดประเภท
- 1.2) การเปลี่ยนแปลงสภาพภูมิอากาศ
- 1.3) การเติบโตทางเศรษฐกิจ
- 1.4) นโยบายภาครัฐ

2) แรงกดดัน (Pressure) ที่เกิดจากปัจจัยขับเคลื่อน มี 5 ประการ คือ

- 2.1) ขาดความรู้ด้านการจัดการดิน
- 2.2) ขาดความรู้ด้านการจัดการแปลงที่เหมาะสม
- 2.3) แหล่งน้ำสาธารณะตื้นเขิน



2.4) ต้องการองค์ความรู้ในการลดต้นทุนการผลิต

2.5) การเพิ่มจำนวนของผู้สูงอายุในชุมชน

3) สถานะ (State) ที่เกิดแรงกดดัน มี 7 ประการ คือ

3.1) ความเสื่อมโทรมของดินทางกายภาพ/เคมี/ชีวภาพ

3.2) น้ำท่วมขัง

3.3) การระบาดของวัชพืช (ข้าวดีด/ข้าวแดง) โรคและแมลงศัตรูพืช

3.4) การย้ายถิ่นฐานของแรงงานในพื้นที่

3.5) ต้นทุนการผลิตทางการเกษตรสูง

3.6) การใช้สารเคมีในการป้องกันกำจัดโรคและแมลงศัตรูพืชในปริมาณมากและมีความเข้มข้นสูง

3.7) สุขภาพอนามัยของเกษตรกร

4) ผลกระทบ (Impact) ที่ปรากฏในพื้นที่ มี 7 ประการ คือ

4.1) ปริมาณและคุณภาพของผลผลิตลดลง

4.2) ต้นทุนการผลิตสูง

4.3) เกษตรกรมีรายได้ลดลง

4.4) ที่ดินเสื่อมโทรม

4.5) มีผลกระทบต่อคุณภาพชีวิต

4.6) การย้ายถิ่นฐานของคนในชุมชน

4.7) ขาดแรงงานภาคการเกษตร

5) การตอบสนอง (Response) ของรัฐในอดีต ปัจจุบัน และในอนาคต มีดังนี้

อดีต-ปัจจุบัน

1) ถ่ายทอดองค์ความรู้ด้านการปรับปรุงบำรุงดินด้วยปุ๋ยพืชสด

2) โกลบตอซัง ลดการเผา

3) ปลูกหญ้าแฝกป้องกันการชะล้างพังทลายของดิน

4) ขุดลอกและกำจัดวัชพืชในแหล่งน้ำสาธารณะ

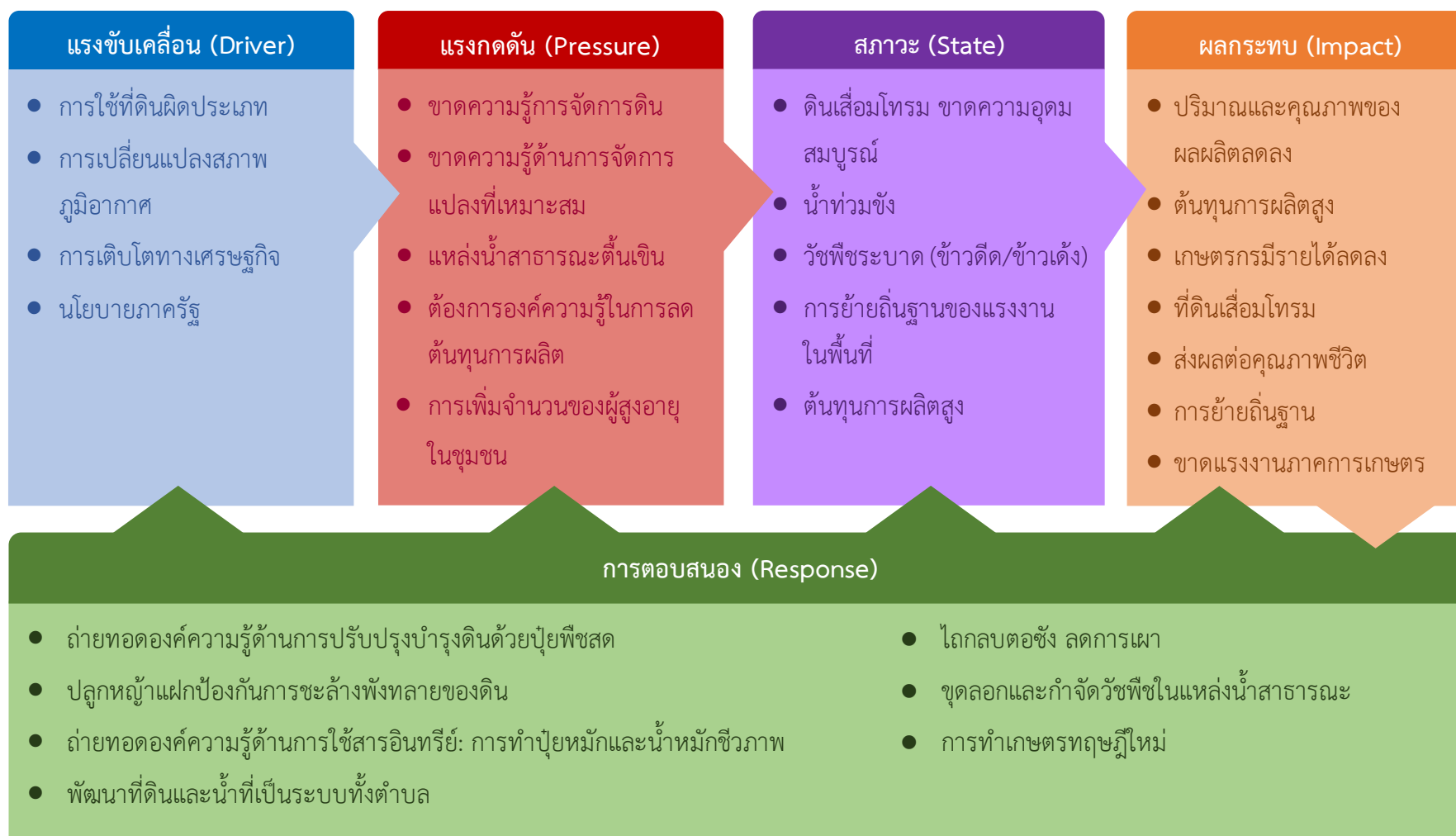
5) ถ่ายทอดองค์ความรู้ด้านการใช้สารอินทรีย์: การทำปุ๋ยหมักและน้ำหมักชีวภาพ

6) การทำเกษตรทฤษฎีใหม่

อนาคต

1) พัฒนาที่ดินและน้ำที่เป็นระบบทั้งตำบล

ดังมีรายละเอียดในรูปที่ 4-1



รูปที่ 4-1 การวิเคราะห์สถานการณ์โดยระบบ DPSIR ของตำบลท่าข้าม อำเภอค่ายบางระจัน จังหวัดสิงห์บุรี



4.2 ระบบการปลูกพืชในปัจจุบัน

ตำบลท่าข้าม อำเภอค่ายบางระจัน จังหวัดสิงห์บุรี มีการเพาะปลูกพืช ดังนี้

1) ข้าวนาปีและข้าวนาปรัง เกษตรกรจะปลูกข้าวนาปีระหว่างเดือนพฤษภาคมถึงเดือนตุลาคม ปลูกข้าวนาปรังระหว่างเดือนพฤศจิกายนถึงเดือนเมษายน

2) อ้อยโรงงาน เกษตรกรมีวิธีการปลูกขึ้นกับลักษณะพื้นที่

(1) อ้อยข้ามแล้งหรืออ้อยปลายฝน เหมาะสมปลูกในดินร่วนปนทรายโดยอาศัยความชื้นที่สะสมไว้จากฤดูฝน ปลูกช่วงเดือนตุลาคมถึงเดือนพฤศจิกายน จะเลือกปลูกระหว่างอ้อยโรงงาน และมันสำปะหลัง

(2) อ้อยชลประทานหรืออ้อยน้ำเสริม เหมาะสมปลูกในดินเหนียวหรือดินร่วมเหนียวโดยอาศัยการให้น้ำเสริมเพื่อช่วยให้อ้อยงอกและเติบโตจนเข้าสู่ฤดูฝน ปลูกช่วงเดือนธันวาคมถึงเดือนกุมภาพันธ์

(3) อ้อยต้นฝน เหมาะสมปลูกในดินเหนียวหรือดินร่วมเหนียว โดยอาศัยความชื้นจากฝนช่วงแรกที่ตก ต้องเตรียมดินและซักร่องรอน ปลูกช่วงเดือนมีนาคมถึงเดือนเดือนมิถุนายน

3) พืชผักสวนครัวและสมุนไพร เกษตรกรจะปลูกพืชผักและสมุนไพรจำหน่ายตลอดทั้งปี ชนิดของพืชผักหรือสมุนไพรที่ปลูกจะขึ้นอยู่กับความต้องการของตลาด เช่น มะเขือ พริก กะเพรา โหระพา ข่า ตะไคร้ สารชะหนู สะดาทะวาย เป็นต้น

4) ไม้ผล เกษตรกรจะปลูกไม้ผลเพื่อบริโภคและจำหน่ายตลอดทั้งปี เช่น มะพร้าว น้ำหอม กล้วย มะม่วง เป็นต้น

ระบบการปลูกพืช	เดือน												
	ม.ค.	ก.พ.	มี.ค.	เม.ย.	พ.ค.	มิ.ย.	ก.ค.	ส.ค.	ก.ย.	ต.ค.	พ.ย.	ธ.ค.	
ข้าว	ข้าวนาปรัง				ข้าวนาปี				ข้าวนาปรัง				
อ้อยโรงงาน	อ้อยโรงงาน												
ไม้ผล	กล้วย มะพร้าว น้ำหอม มะม่วง												
พืชผสมผสาน	มะเขือ พริก กะเพรา โหระพา ข่า ตะไคร้ สารชะหนู สะดาทะวาย												

รูปที่ 4-2 ระบบการปลูกพืชในปัจจุบัน ตำบลท่าข้าม อำเภอค่ายบางระจัน จังหวัดสิงห์บุรี



บทที่ 5

การประเมินคุณภาพที่ดิน

5.1 หลักการประเมินคุณภาพที่ดินด้านกายภาพ

การประเมินคุณภาพที่ดินหรือการประเมินความเหมาะสมของที่ดิน สอดคล้องตามหลักการของ FAO Framework ค.ศ. 1983 ซึ่งการประเมินคุณภาพที่ดินด้านกายภาพ เป็นการประเมินศักยภาพของที่ดินว่าที่ดินนั้น ๆ เหมาะสมมากหรือน้อยเพียงใดสำหรับการใช้ที่ดินประเภทต่าง ๆ หรือการปลูกพืชต่าง ๆ โดยพิจารณาจาก สภาพแวดล้อมที่มีผลต่อการเจริญเติบโตของพืช สมบัติดินที่ได้จำแนกไว้ในแต่ละตำบล ร่วมกับการจัดการพื้นที่ เช่น ระบบชลประทาน พื้นที่ยกทรง การจัดระบบอนุรักษ์ดินและน้ำ เป็นต้น และนอกจากนี้พิจารณาความต้องการปัจจัยต่อการปลูกพืชแต่ละชนิด สอดคล้องตามหลักการของ FAO ได้แก่ ความต้องการด้านพืช ความต้องการด้านการจัดการ ความต้องการด้านการอนุรักษ์ (บัณฑิต และ คำธณ, 2542) รายละเอียดดังตารางที่ 5-1

ระดับความเหมาะสมของที่ดินได้จากการสังเคราะห์ข้อมูลดิน การจัดการที่ดิน หรือดินที่มีลักษณะเฉพาะที่เกิดขึ้นตามสภาพภูมิประเทศ (ซึ่งจะเรียกรวมว่าหน่วยที่ดิน) ลักษณะภูมิอากาศ พิจารณาร่วมกับระดับความต้องการปัจจัยต่อการเจริญเติบโตของพืชแต่ละชนิด หลังจากนั้นดำเนินการประเมินคุณภาพที่ดิน ซึ่งสามารถจำแนกระดับความเหมาะสมของที่ดินได้เป็น 4 ชั้น ได้แก่ เหมาะสมสูง (S1) เหมาะสมปานกลาง (S2) เหมาะสมเล็กน้อย (S3) และไม่เหมาะสม (N) โดยที่

S1 : ไม่มีข้อจำกัดด้านที่ดินตามปัจจัยที่ใช้พิจารณา

S2 : มีข้อจำกัดด้านที่ดินที่แก้ไขได้ง่ายหรือข้อจำกัดอาจไม่ส่งผลกระทบต่อ การเจริญเติบโตของพืชอย่างชัดเจน

S3 : มีข้อจำกัดด้านที่ดินที่แก้ไขได้ยาก ควรปรับเปลี่ยนการผลิตเป็นพืชชนิดอื่นหรือ กิจกรรมอื่น (ส่วนใหญ่เป็นลักษณะทางกายภาพ)

N : มีข้อจำกัดที่พัฒนาหรือปรับปรุงที่ดินได้ยากมาก หากจะดำเนินการพัฒนาหรือ ปรับปรุงต้องใช้ต้นทุนสูงหรือเครื่องจักรขนาดใหญ่ แนะนำให้ปรับเปลี่ยนการผลิต

o : ความเป็นประโยชน์ของออกซิเจนต่อรากพืช



ตารางที่ 5-1 ตัวอย่างการประเมินคุณภาพที่ดินด้านกายภาพของประเภทการใช้ประโยชน์ที่ดิน

คุณภาพที่ดิน (Land Quality)	คุณลักษณะที่ดินตัวแทน (Land Characteristics)	ระดับความ เหมาะสม (Land Suitability Rating)
1. ความเหมาะสมด้านความต้องการด้านพืช (Crop Requirements)		
1.1. การหยั่งลึกของรากพืช (r)	ความลึกของดิน	S1
1.2. ความชุ่มชื้นที่เป็นประโยชน์ต่อพืช (m)	ปริมาณน้ำฝนเฉลี่ยในรอบปี	S2m
1.3. ความเป็นประโยชน์ของออกซิเจน ต่อรากพืช (o)	สภาพการระบายน้ำของดิน	S2o
ความเหมาะสมรวมด้านความต้องการด้านพืช (Crop Requirements)		S2om
2. ความเหมาะสมด้านความต้องการด้านการจัดการ (Management Requirements)		
2.1. สภาพการเขตกรรม (k)	ชั้นความยากง่ายในการ เขตกรรม (ดินบน)	S1
2.2. ศักยภาพการใช้เครื่องจักรกล (w)	ความลาดชันของพื้นที่	S3w
ความเหมาะสมรวมด้านความต้องการด้านการจัดการ (Management Requirements)		S3w
3. ความเหมาะสมด้านความต้องการด้านการอนุรักษ์ (Conservation Requirements)		
3.1 ความเสียหายจากการกัดกร่อน (e)	ความลาดชันของพื้นที่	S3e
ความเหมาะสมรวมด้านความต้องการด้านการอนุรักษ์ (Conservation Requirements)		S3e
ความเหมาะสมด้านกายภาพของประเภทการใช้ประโยชน์ที่ดินใน แต่ละหน่วยที่ดินโดยรวม		S3ew



5.2 พืชเศรษฐกิจที่สำคัญของตำบล

พืชเศรษฐกิจหลักและพืชทางเลือกของตำบล ได้แก่ ข้าว ถั่ว อ้อย

5.3 ระดับความเหมาะสมของที่ดิน

การประเมินคุณภาพที่ดินของพืชเศรษฐกิจหลักและพืชทางเลือก ตำบลท่าข้าม อำเภอค่ายบางระจัน จังหวัดสิงห์บุรี ได้ผลการประเมินคุณภาพที่ดิน ดังตารางที่ 5-2

ตารางที่ 5-2 ชั้นความเหมาะสมทางกายภาพของดิน ตำบลท่าข้าม อำเภอค่ายบางระจัน จังหวัดสิงห์บุรี

หน่วยแผนที่ดิน	ข้าว	ถั่ว	อ้อย
Cm-fsi-silA	S3o	S2xns	S2ns
Sa-fsi-silA	S2o	S3o	S2os
Sin-sicA	S1	S3o	S3o
Sin-siclA	S1	S3o	S3o

S1 : ไม่มีข้อจำกัดด้านที่ดินตามปัจจัยที่ใช้พิจารณา

S2 : มีข้อจำกัดด้านที่ดินที่แก้ไขได้ง่ายหรือข้อจำกัดอาจไม่ส่งผลกระทบต่อการเจริญเติบโตของพืชอย่างชัดเจน

S3 : มีข้อจำกัดด้านที่ดินที่แก้ไขได้ยาก ควรปรับเปลี่ยนการผลิตเป็นพืชชนิดอื่นหรือกิจกรรมอื่น (ส่วนใหญ่เป็นลักษณะทางกายภาพ)

n : ความจุในการดักจับธาตุอาหาร (nutrient retention capacity)

o : ความเป็นประโยชน์ของออกซิเจนต่อรากพืช (oxygen availability to root)

s : ความเป็นประโยชน์ของธาตุอาหาร (nutrient availability)

x : การมีเกลือมากเกินไป (excess of salts)



บทที่ 6

แผนการใช้ที่ดิน

6.1 การวิเคราะห์ข้อมูลเพื่อจัดทำแผนการใช้ที่ดินระดับตำบล

ตามที่กรมพัฒนาที่ดินได้จัดทำแผนปฏิบัติการราชการกรมพัฒนาที่ดินระยะ 5 ปี (พ.ศ. 2566-2570) เพื่อให้บรรลุตามวิสัยทัศน์ที่กำหนดไว้ คือ “เป็นองค์กรอัจฉริยะทางดิน เพื่อขับเคลื่อนการใช้ที่ดินอย่างเหมาะสม 15 ล้านไร่ ภายในปี 2570” ซึ่งในส่วนของประเด็นการพัฒนาที่ 2 บริหารจัดการทรัพยากรดินและที่ดินด้วยชุดข้อมูลที่มีมูลค่าสูง (High Value Dataset) ซึ่งมีเป้าหมาย คือ การนำชุดข้อมูลที่มีมูลค่าสูง ไปใช้ในการบริหารจัดการทางการเกษตร ในส่วนของตัวชี้วัด บริหารจัดการทรัพยากรดินและที่ดินบนพื้นฐานของชุดข้อมูลที่มีมูลค่าสูง ร้อยละ 100 กลยุทธ์ที่ 2 ยกระดับแผนการใช้ที่ดินไปสู่การปฏิบัติ ได้กำหนดให้ ร้อยละของแผนการใช้ที่ดินระดับตำบลที่จัดทำแล้วเสร็จ ทั้งประเทศ ภายใน ปี 2570 (ไม่น้อยกว่า ร้อยละ 80) เป็นตัวชี้วัดหนึ่งของกลยุทธ์ดังกล่าว

การวางแผนการใช้ที่ดินระดับตำบลเป็นการวางกรอบและนโยบายการการพัฒนาพื้นที่ให้เกิดการใช้ที่ดินอย่างสมดุลและยั่งยืน ซึ่งจะมีความละเอียดและเฉพาะเจาะจงมากกว่าแผนการใช้ที่ดินระดับประเทศ ที่ใช้เป็นกรอบนโยบายการพัฒนาพื้นที่ระดับประเทศเป็นการกำหนดแนวทางใช้ที่ดินให้ตรงกับศักยภาพโดยเฉพาะทางด้านเกษตรกรรม และนำไปสู่การกำหนดแผนงาน โครงการ กิจกรรมที่มีความสอดคล้องกับสภาพพื้นที่ ทั้งนี้การใช้ขอบเขตการปกครองในระดับตำบลจะนำไปสู่การพัฒนาเชิงพื้นที่ที่มีเป้าหมายและทิศทางสอดคล้องตามบริบทของแต่ละตำบล และมีผู้รับผิดชอบโดยตรง คือ องค์กรปกครองส่วนท้องถิ่น ซึ่งแผนการใช้ที่ดินในระดับที่ใหญ่กว่านี้อาจไม่สามารถนำมาใช้ปฏิบัติงานในระดับพื้นที่ได้อย่างเป็นรูปธรรมเนื่องจากเป็นแผนงานสำหรับนำไปใช้ปฏิบัติงานเชิงนโยบายและยุทธศาสตร์ในภาพรวม

ทั้งนี้แผนการใช้ที่ดินเป็นผลที่ได้จากการวิเคราะห์ข้อมูลทางด้านกายภาพ เศรษฐกิจ และสังคม โดยได้นำฐานข้อมูลที่ได้จากการรวบรวมข้อมูลทุติยภูมิ และข้อมูลปฐมภูมิจากการสำรวจภาคสนาม การศึกษาด้านกายภาพ ได้จาก การวิเคราะห์สถานภาพของทรัพยากรธรรมชาติ อาทิ ทรัพยากรดิน ทรัพยากรน้ำ และทรัพยากรป่าไม้ ร่วมกับการพิจารณาลักษณะการใช้ประโยชน์ที่ดิน ข้อกำหนดที่เกี่ยวข้องกับพื้นที่ในเขตป่าไม้ตามกฎหมาย เช่น เขตรักษาพันธุ์สัตว์ป่า เขตอุทยานแห่งชาติ เขตป่าสงวนแห่งชาติ และนโยบายของรัฐที่เกี่ยวข้องกับพื้นที่ที่มีมติคณะรัฐมนตรีเกี่ยวกับการใช้ที่ดิน มติคณะรัฐมนตรีเรื่องการจำแนกการใช้ประโยชน์ที่ดินในพื้นที่ป่าไม้ในเขตป่าสงวนแห่งชาติ เป็นต้น ประกอบกับการพิจารณาจากทิศทางตามกรอบนโยบายที่เกี่ยวข้องกับการกำหนดเขตการใช้ที่ดินภายในพื้นที่ตำบล เช่น ยุทธศาสตร์ของจังหวัด ร่วมกับความต้องการของท้องถิ่น สามารถกำหนดแนวทางการ



ใช้ที่ดินตามศักยภาพของทรัพยากร เพื่อการรักษาคุณภาพของลักษณะทางนิเวศวิทยาและการอนุรักษ์ทรัพยากรธรรมชาติ โดยคำนึงถึงสภาพทางเศรษฐกิจและสังคมของชุมชนในพื้นที่ ซึ่งข้อมูลนี้ส่วนหนึ่งได้มาจากการวิเคราะห์ชุมชนแบบมีส่วนร่วม (PRA) ทำการสังเคราะห์ข้อมูลทุกด้านเพื่อให้ได้เขตการใช้ที่ดินที่เหมาะสมกับศักยภาพของพื้นที่ต่อไป

6.2 แผนการใช้ที่ดิน

จากการวิเคราะห์ข้อมูลกายภาพ เศรษฐกิจ และสังคม พบว่าแผนการใช้ที่ดินตำบลท่าข้าม อำเภอค่ายบางระจัน จังหวัดสิงห์บุรี สามารถกำหนดออกเป็น 5 เขตหลัก ได้แก่ เขตเกษตรกรรม เขตชุมชน และสิ่งปลูกสร้าง เขตการใช้พื้นที่เฉพาะ เขตแหล่งน้ำ และเขตพื้นที่อื่น ๆ มีรายละเอียดดังนี้ (ตารางที่ 6-1 และรูปที่ 6-1)

6.2.1 เขตเกษตรกรรม เป็นพื้นที่เกษตรกรรมซึ่งในที่นี้คือ พื้นที่ที่อยู่นอกเขตที่มีการประกาศเป็นเขตป่าไม้ตามกฎหมาย ซึ่งรัฐได้กำหนดเป็นพื้นที่ทำกิน มีการออกเอกสารสิทธิ์ซึ่งรวมถึงพื้นที่ในเขตปฏิรูปที่ดินเพื่อเกษตรกรรมด้วย เขตนี้รวมถึงการทำกิจกรรมภาคการเกษตรอื่นที่นอกเหนือจากการปลูกพืชด้วย ประกอบด้วย 4 เขตรอง ได้แก่ เขตเกษตรกรรมขั้นดี เขตเกษตรกรรมที่มีศักยภาพการผลิตสูง เขตประมง และเขตปศุสัตว์ มีเนื้อที่ 6,682 ไร่ หรือคิดเป็นร้อยละ 70.43 ของเนื้อที่ตำบล มีรายละเอียดดังนี้

1) เขตเกษตรกรรมขั้นดี พื้นที่เขตนี้มีศักยภาพในการผลิตมากที่สุดในตำบล เนื่องจากมีระบบชลประทาน สามารถส่งน้ำช่วยในการปลูกพืชเพื่อทำการเกษตรนอกฤดูฝน โดยเฉพาะข้าวนาปรัง และพืชอายุสั้นได้เป็นอย่างดี และนอกจากนี้พบว่าดินในพื้นที่เขตนี้มีสมบัติที่เหมาะสมต่อการเพาะปลูกพืชแยกตามชนิดพืช ส่งผลให้มีศักยภาพของที่ดินที่เหมาะสมต่อการเพาะปลูกในระดับสูงถึงปานกลาง มีรายละเอียดดังนี้

(1) เขตทำนา (สัญลักษณ์ 2110) มีเนื้อที่ 3,423 ไร่ หรือ คิดเป็นร้อยละ 36.07 ของเนื้อที่ตำบล เป็นพื้นที่ที่มีศักยภาพต่อการทำนาในระดับเหมาะสมสูงถึงปานกลาง และปัจจุบันเกษตรกรมีการปลูกข้าวโดยส่วนใหญ่เป็นลักษณะ นาปีตามด้วยนาปรัง

(2) เขตปลูกไม้ผล (สัญลักษณ์ 2120) มีเนื้อที่ 86 ไร่ หรือ คิดเป็นร้อยละ 0.91 ของเนื้อที่ตำบล ปัจจุบันเกษตรกรปลูกไม้ผล โดยไม้ผลที่ปลูก ได้แก่ กล้วย มะม่วง มะพร้าว น้ำหอม

(3) เขตปลูกพืชไร่ (สัญลักษณ์ 2140) มีเนื้อที่ 14 ไร่ หรือ คิดเป็นร้อยละ 0.15 ของเนื้อที่ตำบล ปัจจุบันเกษตรกรปลูกพืชไร่ โดยพืชไร่ที่ปลูก ได้แก่ อ้อย ข้าวโพด

(4) เขตปลูกพืชทางเลือก (สัญลักษณ์ 2150) มีเนื้อที่ 8 ไร่ หรือ คิดเป็นร้อยละ 0.09 ของเนื้อที่ตำบล เป็นพื้นที่ที่มีศักยภาพต่อการปลูกพืชผัก ไม้ดอก หรือเกษตรผสมผสาน โดยพืชที่ปลูก ได้แก่ กล้วย สะเดาทะวาย พืชผักสวนครัว สมุนไพร



2) เขตเกษตรกรรมที่มีศักยภาพการผลิตสูง พื้นที่เขตนี้มีศักยภาพในการผลิตรองจากเขตเกษตรกรรมชั้นดี คือเขตเกษตรกรรมที่มีศักยภาพการผลิตสูง (ประเภทที่ 1) มีรายละเอียดดังนี้

(1) เขตเกษตรกรรมที่มีศักยภาพการผลิตสูง (ประเภทที่ 1) เป็นเขตที่มีการบริหารจัดการด้านทรัพยากรน้ำโดยเฉพาะระบบชลประทาน มีศักยภาพในการผลิตอยู่ในระดับเหมาะสมเล็กน้อยถึงไม่เหมาะสม ดัดข้อจำกัดจากลักษณะดิน ซึ่งมีสมบัติดินที่ไม่เหมาะสมบางประการ มีรายละเอียดดังนี้

- เขตทำนา (สัญลักษณ์ 2211) มีเนื้อที่ 8 ไร่ หรือ คิดเป็นร้อยละ 0.09 ของเนื้อที่ตำบล เป็นพื้นที่ที่มีศักยภาพต่อการทำนาในระดับเหมาะสมเล็กน้อยถึงไม่เหมาะสม และปัจจุบันเกษตรกรรมมีการปลูกข้าวโดยส่วนใหญ่เป็นลักษณะ นาปีตามด้วยนาปรัง

- เขตปลูกไม้ผล (สัญลักษณ์ 2212) มีเนื้อที่ 278 ไร่ หรือ คิดเป็นร้อยละ 2.93 ของเนื้อที่ตำบล ปัจจุบันเกษตรกรปลูกไม้ผล โดยไม้ผลที่ปลูก ได้แก่ มะม่วง มะพร้าว น้ำหอม กล้วย

- เขตปลูกไม้ยืนต้น (สัญลักษณ์ 2213) มีเนื้อที่ 21 ไร่ หรือ คิดเป็นร้อยละ 0.23 ของเนื้อที่ตำบล ปัจจุบันเกษตรกรปลูกไม้ยืนต้น โดยไม้ยืนต้นที่ปลูก ได้แก่ สะเดาทะวาย มะพร้าว น้ำหอม

- เขตปลูกพืชไร่ (สัญลักษณ์ 2214) มีเนื้อที่ 2,672 ไร่ หรือ คิดเป็นร้อยละ 28.16 ของเนื้อที่ตำบล ปัจจุบันเกษตรกรปลูกพืชไร่ โดยพืชไร่ที่ปลูก ได้แก่ อ้อย

- เขตปลูกพืชทางเลือก (สัญลักษณ์ 2215) มีเนื้อที่ 70 ไร่ หรือ คิดเป็นร้อยละ 0.73 ของเนื้อที่ตำบล ปัจจุบันเกษตรกรปลูกพืชผัก ไม้ดอก หรือเกษตรผสมผสาน โดยพืชที่ปลูก ได้แก่ พืชผักสวนครัว สมุนไพร

3) เขตประมง (สัญลักษณ์ 2400) มีเนื้อที่ 28 ไร่ หรือคิดเป็นร้อยละ 0.29 ของเนื้อที่ตำบล เป็นเขตที่ทำกิจกรรมด้านการประมงได้แก่ การเลี้ยงสัตว์น้ำประเภทต่าง ๆ

4) เขตปศุสัตว์ มีเนื้อที่ 74 ไร่ หรือคิดเป็นร้อยละ 0.78 ของเนื้อที่ตำบล มีรายละเอียดดังนี้

(1) เขตโรงเรือนเลี้ยงสัตว์ (สัญลักษณ์ 2520) ปัจจุบันมีการสร้างโรงเรือนเลี้ยงสัตว์ประเภทต่าง ๆ มีเนื้อที่ 74 ไร่ หรือ คิดเป็นร้อยละ 0.78 ของเนื้อที่ตำบล โดยประเภทของโรงเรือนที่พบได้แก่ โรงเรือนเลี้ยงสัตว์ปีก

6.2.2 เขตชุมชนและสิ่งปลูกสร้าง มีเนื้อที่ 1,666 ไร่ หรือคิดเป็นร้อยละ 17.56 ของเนื้อที่ตำบล ประกอบด้วย 2 เขตรอง ได้แก่ เขตชุมชน/สถานที่ราชการ และเขตอุตสาหกรรม/แหล่งรับซื้อผลผลิต มีรายละเอียดดังนี้



(1) เขตชุมชน/สถานที่ราชการ (สัญลักษณ์ 3100) มีเนื้อที่ 1,654 ไร่ หรือ คิดเป็นร้อยละ 17.43 ของเนื้อที่ตำบล ปัจจุบันมีการใช้ที่ดินชุมชนและที่อยู่อาศัย มีทั้งประเภทชุมชนเมือง หมู่บ้านบนพื้นราบ ถนนและที่ตั้งของสถาบันและสถานที่ราชการต่าง ๆ

(2) เขตอุตสาหกรรม/แหล่งรับซื้อผลผลิต (สัญลักษณ์ 3200) มีเนื้อที่ 10 ไร่ หรือ คิดเป็นร้อยละ 0.11 ของเนื้อที่ตำบล ปัจจุบันมีการใช้ที่ดินประเภทโรงงานอุตสาหกรรม แหล่งรับซื้อผลผลิตทางการเกษตรประเภทต่าง ๆ

6.2.3 เขตการใช้พื้นที่เฉพาะ (สัญลักษณ์ 3300) มีเนื้อที่ 2 ไร่ หรือ คิดเป็นร้อยละ 0.02 ของเนื้อที่ตำบล ปัจจุบันมีการใช้ที่ดินที่นอกเหนือจาก 2 เขตดังกล่าวข้างต้น เช่น สถานที่พักผ่อน ท่องเที่ยว สวนสาธารณะ รีสอร์ท ระบบขนส่งมวลชน โบราณสถาน สุสาน ป่าช้า เป็นต้น

6.2.4 เขตแหล่งน้ำ มีเนื้อที่ 1,018 ไร่ หรือคิดเป็นร้อยละ 10.73 ของเนื้อที่ตำบล ประกอบด้วย 2 เขตรอง ได้แก่ เขตแหล่งน้ำตามธรรมชาติ และเขตแหล่งน้ำที่สร้างขึ้น มีรายละเอียดดังนี้

(1) เขตแหล่งน้ำตามธรรมชาติ (สัญลักษณ์ 4100) มีเนื้อที่ 190 ไร่ หรือ คิดเป็นร้อยละ 2.00 ของเนื้อที่ตำบล ปัจจุบันมีสภาพการใช้ที่ดินเป็นลักษณะของแหล่งน้ำตามธรรมชาติ เช่น แม่น้ำ ลำห้วย ลำคลอง หนอง บึง ทะเลสาบ เป็นต้น

(2) เขตแหล่งน้ำที่สร้างขึ้น (สัญลักษณ์ 4200) มีเนื้อที่ 828 ไร่ หรือ คิดเป็นร้อยละ 8.73 ของเนื้อที่ตำบล ปัจจุบันมีสภาพการใช้ที่ดินเป็นแหล่งน้ำที่สร้างขึ้น เช่น คลองชลประทาน บ่อน้ำในไร่นา อ่างเก็บน้ำ เป็นต้น

6.2.5 เขตพื้นที่อื่น ๆ (สัญลักษณ์ 5000) มีเนื้อที่ 122 ไร่ หรือคิดเป็นร้อยละ 1.28 ของเนื้อที่ตำบล เป็นเขตที่มีลักษณะการใช้ที่ดินที่มีความเฉพาะ เช่น ทุ่งหญ้าธรรมชาติ ทุ่งหญ้าสลับไม้พุ่ม ไม้ละเมาะ ป่าทราย พื้นที่ถล่ม เป็นต้น

ทั้งนี้ในเขตเกษตรกรรมที่มีศักยภาพการผลิตสูง (ประเภทที่ 1) หากมีการปรับปรุงบำรุงดิน หรือ ปรับโครงสร้างของพื้นที่ให้เหมาะสม เช่น ยกร่อง จัดทำระบบอนุรักษ์ดินและน้ำประเภทต่าง ๆ สามารถยกระดับเป็นเขตเกษตรกรรมขั้นดีได้ เนื่องจากมีการบริหารจัดการด้านทรัพยากรน้ำไว้แล้ว โดยเฉพาะระบบชลประทาน



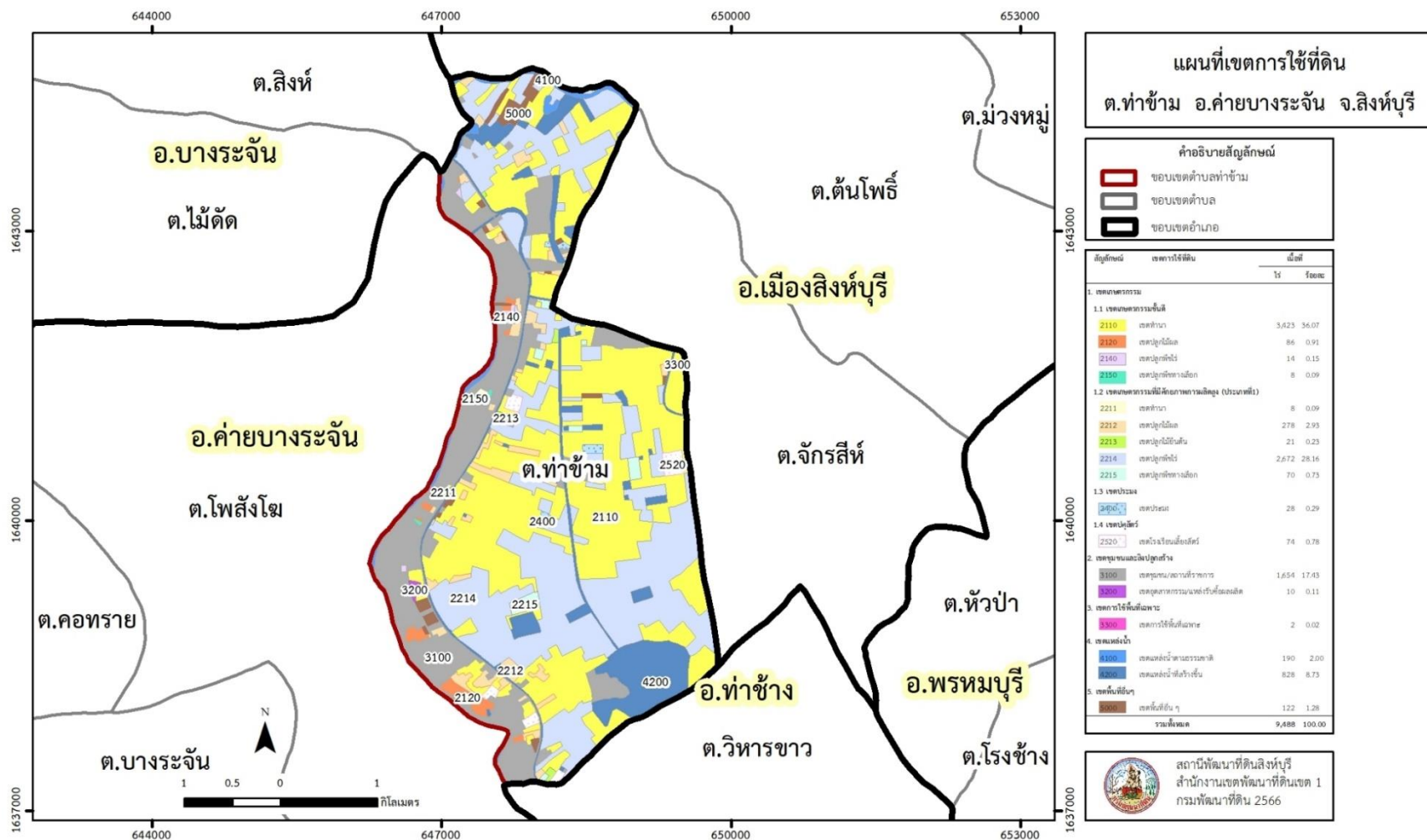
ตารางที่ 6-1 เขตการใช้ที่ดิน ตำบลท่าข้าม อำเภอค่ายบางระจัน จังหวัดสิงห์บุรี

เขตการใช้ที่ดิน	เนื้อที่	
	ไร่	ร้อยละ
1. เขตเกษตรกรรม		
1.1 เขตเกษตรกรรมขั้นดี	3,531	37.22
2110 เขตทำนา	3,423	36.07
2120 เขตปลูกไม้ผล	86	0.91
2140 เขตปลูกพืชไร่	14	0.15
2150 เขตปลูกพืชทางเลือก	8	0.09
1.2 เขตเกษตรกรรมที่มีศักยภาพการผลิตสูง (ประเภทที่1)	3,050	32.14
2211 เขตทำนา	8	0.09
2212 เขตปลูกไม้ผล	278	2.93
2213 เขตปลูกไม้ยืนต้น	21	0.23
2214 เขตปลูกพืชไร่	2,672	28.16
2215 เขตปลูกพืชทางเลือก	70	0.73
1.3 เขตประมง	28	0.29
2400 เขตประมง	28	0.29
1.4 เขตปศุสัตว์	74	0.78
2520 เขตโรงเรือนเลี้ยงสัตว์	74	0.78
2. เขตชุมชนและสิ่งปลูกสร้าง	1,664	17.54
3100 เขตชุมชน/สถานที่ราชการ	1,654	17.43
3200 เขตอุตสาหกรรม/แหล่งรับซื้อผลผลิต	10	0.11
3. เขตการใช้พื้นที่เฉพาะ	2	0.02
3300 เขตการใช้พื้นที่เฉพาะ	2	0.02
4. เขตแหล่งน้ำ	1,018	10.73
4100 เขตแหล่งน้ำตามธรรมชาติ	190	2.00
4200 เขตแหล่งน้ำที่สร้างขึ้น	828	8.73
5. เขตพื้นที่อื่นๆ	122	1.28
5000 เขตพื้นที่อื่น ๆ	122	1.28
รวมทั้งหมด	9,488	100.00

หมายเหตุ: เนื้อที่คำนวณด้วยระบบสารสนเทศภูมิศาสตร์



แผนการใช้ที่ดินตำบลท่าข้าม อำเภอค่ายบางระจัน จังหวัดสิงห์บุรี



รูปที่ 6-1 แผนที่เขตการใช้ที่ดิน ตำบลท่าข้าม อำเภอค่ายบางระจัน จังหวัดสิงห์บุรี



บทที่ 7

การขับเคลื่อนแผนการใช้ที่ดิน

7.1 ขั้นตอนการดำเนินงาน

ภายหลังการจัดทำแผนการใช้ที่ดินตำบลท่าข้าม อำเภอค่ายบางระจัน จังหวัดสิงห์บุรี แล้วจะต้องดำเนินการดังต่อไปนี้

7.1.1 จัดทำเป้าหมายการดำเนินงานและงบประมาณและกิจกรรมต่าง ๆ ที่จะดำเนินการในงบประมาณ 2567 ถึง 2570

7.1.2 นำแผนการใช้ที่ดินไปเสนอต่อองค์การบริหารส่วนตำบลท่าข้าม เพื่อมีมติให้ความร่วมมือกับกรมพัฒนาที่ดินดำเนินการกิจกรรมต่างๆ ที่กำหนดไว้ในแผน และได้รับการเชื่อมโยงสู่แผนพัฒนาตำบล

7.1.3 สถานีพัฒนาที่ดินสิงห์บุรี เสนอเป้าหมายและงบประมาณให้รายงานมายังกรมพัฒนาที่ดิน

7.1.4 กรมพัฒนาที่ดินพิจารณาสนับสนุนงบประมาณกิจกรรมและโครงการตามเป้าหมายที่กำหนดในแผนการใช้ที่ดิน

7.1.5 สถานีพัฒนาที่ดินสิงห์บุรี นำเสนอต่อที่ประชุมจังหวัด/อำเภอ เพื่อสร้างการรับรู้และประชาสัมพันธ์ให้หน่วยงานอื่น นำโครงการภายใต้หน่วยงานมาพัฒนาพื้นที่ตามแผนการใช้ที่ดินกำหนด

7.2 กิจกรรมจะดำเนินการของกรมพัฒนาที่ดิน

งบประมาณที่กำหนดไว้เป็นการประมาณเบื้องต้น อาจมีการเปลี่ยนแปลงตามที่ได้รับการจัดสรรให้ดำเนินการ (ตารางที่ 7-1)

7.2.1 เขตเกษตรกรรม

1) เขตเกษตรกรรมขั้นดี มี 4 เขต ได้แก่ เขตทำนา เขตปลูกไม้ผล เขตปลูกพืชไร่ และเขตปลูกพืชทางเลือก

(1) การส่งเสริมการผลิตและการใช้สารอินทรีย์ลดการใช้สารเคมีทางการเกษตร

(2) สนับสนุนเมล็ดพันธุ์พืชปุ๋ยสด

(3) การส่งเสริมการปรับปรุงบำรุงดินด้วยพืชปุ๋ยสด

(4) การพัฒนากลุ่มเกษตรกรใช้สารอินทรีย์ลดการใช้สารเคมีทางการเกษตร

(5) การรณรงค์ไถกลบตอซัง

(6) การส่งเสริมตรวจวิเคราะห์ดินเพื่อนำมาซึ่งการปรับปรุงบำรุงดิน (หมอดินอาสา)

(7) ระบบส่งเสริมเกษตรแบบแปลงใหญ่

(8) บริหารจัดการพื้นที่เขตกรรม (ขั้นดี) เพื่อป้องกันและลดความเสื่อมโทรมของดิน



- (9) จัดการดินและวัสดุเหลือใช้ทางการเกษตรด้วยเทคโนโลยีชีวภาพ
- (10) ใช้เทคโนโลยีและนวัตกรรมเพื่อเพิ่มประสิทธิภาพการผลิต
- (11) บริหารจัดการพื้นที่เขตเกษตรกรรม (ขั้นดี) เพื่อป้องกันและลดความเสื่อมโทรมของดิน
- (12) ส่งเสริมการใช้ผลิตภัณฑ์จุลินทรีย์ พด.
- (13) การยกระดับการพัฒนาหมอดินอาสา เพื่อเป็นกลไกการถ่ายทอดเทคโนโลยีการพัฒนาที่ดิน

2) เขตเกษตรกรรมที่มีศักยภาพการผลิตสูง (ประเภทที่ 1) ซึ่งมี 5 เขตหลัก ได้แก่ เขตทำนา เขตปลูกไม้ผล เขตปลูกพืชไร่ เขตปลูกไม้ยืนต้น และเขตปลูกพืชทางเลือกพบปัญหาดินขาดความอุดมสมบูรณ์ มีแผนงาน/โครงการปรับปรุงบำรุงดิน ดังนี้

- (1) การส่งเสริมการผลิตและการใช้สารอินทรีย์ลดการใช้สารเคมีทางการเกษตร
- (2) การพัฒนากลุ่มเกษตรกรใช้สารอินทรีย์ลดการใช้สารเคมีทางการเกษตร
- (3) การส่งเสริมตรวจวิเคราะห์ดินเพื่อนำมาซึ่งการปรับปรุงบำรุงดิน (หมอดินอาสา)
- (4) ส่งเสริมการใช้ผลิตภัณฑ์จุลินทรีย์ พด. ควบคุม โรคพืชเศรษฐกิจ
- (5) ถ่ายทอดเทคโนโลยีการเพิ่มผลิตภาพ และความรู้ด้านการพัฒนาที่ดิน เพื่อลดความเสื่อมโทรมของดิน
- (6) บริหารจัดการพื้นที่เขตเกษตรกรรม (ศักยภาพสูง) เพื่อป้องกันและลดความเสื่อมโทรมของดิน
- (7) จัดการดินและวัสดุเหลือใช้ทางการเกษตรด้วยเทคโนโลยีชีวภาพ
- (8) ใช้เทคโนโลยีและนวัตกรรมเพื่อเพิ่มประสิทธิภาพการผลิตการผลิต
- (9) ถ่ายทอดเทคโนโลยีการเพิ่มผลิตภาพและความรู้ด้านการพัฒนาที่ดิน เพื่อลดความเสื่อมโทรมของดิน
- (10) เพิ่มประสิทธิภาพพืชเศรษฐกิจ เพื่อเพิ่มมูลค่า
- (11) ศูนย์เรียนรู้การเพิ่มประสิทธิภาพการผลิตสินค้าเกษตร (ศพก)



7.3 กิจกรรมที่ขอการสนับสนุนจากส่วนราชการอื่น (ตารางที่ 7-2)

7.3.1 เขตพื้นที่เกษตรกรรม

1) เขตเกษตรกรรมขั้นดี มี 4 เขต ได้แก่ เขตทำนา เขตปลูกไม้ผล เขตปลูกพืชไร่ และเขตปลูกพืชทางเลือก

- (1) ใช้ตลาดนำการผลิตในการเลือกชนิดพืชหลังนาและหัตถาตรองรับ (สำนักงานพาณิชย์จังหวัด/สำนักงานสหกรณ์จังหวัด)
- (2) กิจกรรมเพิ่มประสิทธิภาพการวางแผนการผลิตข้าว (ศูนย์เมล็ดพันธุ์ข้าว)
- (3) โครงการพัฒนาเกษตรกรปราดเปรื่อง (Smart Farmer) (ศูนย์เมล็ดพันธุ์ข้าว/สำนักงานเกษตรจังหวัด)
- (4) กิจกรรมการส่งเสริมและพัฒนาการผลิตข้าวอินทรีย์ (ศูนย์เมล็ดพันธุ์ข้าว)
- (5) กิจกรรมส่งเสริมการเกษตรแบบแปลงใหญ่ (ศูนย์เมล็ดพันธุ์ข้าว/สำนักงานเกษตรจังหวัด)
- (6) กิจกรรมส่งเสริมการใช้สารชีวภัณฑ์และแมลงศัตรูธรรมชาติเพื่อทดแทนการใช้สารเคมีทางการเกษตร (ศูนย์เมล็ดพันธุ์ข้าว/สำนักงานเกษตรจังหวัด/องค์กรปกครองส่วนท้องถิ่น)
- (7) อบรมถ่ายทอดความรู้เรื่องการใช้พันธุ์ข้าว (ศูนย์เมล็ดพันธุ์ข้าว)
- (8) ฝึกอบรมการแปรรูปผลผลิตทางการเกษตร (สำนักงานเกษตรจังหวัด/กรมการพัฒนาชุมชน/กรมวิชาการ/ศูนย์เมล็ดพันธุ์ข้าว)
- (9) โครงการศูนย์เรียนรู้การเพิ่มประสิทธิภาพการผลิตสินค้าเกษตร (สำนักงานเกษตรจังหวัด, ศูนย์เมล็ดพันธุ์ข้าว, กรมประมง, กรมปศุสัตว์)
- (10) โครงการยกระดับคุณภาพมาตรฐานสินค้าเกษตร (สำนักงานเกษตรจังหวัด)
- (11) กิจกรรมประชาสัมพันธ์สร้างการรับรู้เกษตรกรและของดีจังหวัดสิงห์บุรี (สำนักงานพาณิชย์จังหวัดสิงห์บุรี)

2) เขตเกษตรกรรมที่มีศักยภาพการผลิตสูง (ประเภทที่ 1) ซึ่งมี 5 เขตหลัก ได้แก่ เขตทำนา เขตปลูกไม้ผล เขตปลูกพืชไร่ เขตปลูกไม้ยืนต้น และเขตปลูกพืชทางเลือกพบปัญหาดินขาดความอุดมสมบูรณ์ มีแผนงาน/โครงการปรับปรุงบำรุงดิน ดังนี้

- (1) ใช้ตลาดนำการผลิตในการเลือกชนิดพืชหลังนาและหัตถาตรองรับ (สำนักงานพาณิชย์จังหวัด/สำนักงานสหกรณ์จังหวัด)
- (2) กิจกรรมพัฒนาศักยภาพการผลิตและสร้างมูลค่าเพิ่มสินค้าเกษตร (สำนักงานเกษตรจังหวัด)



- (3) โครงการพัฒนาเกษตรกรปราดเปรื่อง (Smart Farmer) (ศูนย์เมล็ดพันธุ์ข้าว/สำนักงานเกษตรจังหวัด)
- (4) โครงการเกษตรอินทรีย์ (สำนักงานเกษตรจังหวัด)
- (5) กิจกรรมส่งเสริมการเกษตรแบบแปลงใหญ่ (ศูนย์เมล็ดพันธุ์ข้าว/สำนักงานเกษตรจังหวัด)
- (6) กิจกรรมส่งเสริมการใช้สารชีวภัณฑ์และแมลงศัตรูธรรมชาติเพื่อทดแทนการใช้สารเคมีทางการเกษตร (สำนักงานเกษตรจังหวัด/องค์กรปกครองส่วนท้องถิ่น)
- (7) โครงการส่งเสริมการใช้เครื่องจักรกลทางการเกษตร (สำนักงานเกษตรจังหวัด)
- (8) ฝึกอบรมการแปรรูปผลผลิตทางการเกษตร (สำนักงานเกษตรจังหวัด/กรมการพัฒนาชุมชน/กรมวิชาการ/ศูนย์เมล็ดพันธุ์ข้าว)
- (9) โครงการศูนย์เรียนรู้การเพิ่มประสิทธิภาพการผลิตสินค้าเกษตร (สำนักงานเกษตรจังหวัด, ศูนย์เมล็ดพันธุ์ข้าว, กรมประมง, กรมปศุสัตว์)
- (10) โครงการยกระดับคุณภาพมาตรฐานสินค้าเกษตร (สำนักงานเกษตรจังหวัด)
- (11) กิจกรรมประชาสัมพันธ์สร้างการรับรู้เกษตรและของดีจังหวัดสิงห์บุรี (สำนักงานพาณิชย์จังหวัดสิงห์บุรี)

7.3.2 พื้นที่แหล่งน้ำ

สนับสนุนการพัฒนาเพื่อเพิ่มพื้นที่กักเก็บน้ำ และระบบส่งน้ำ (สำนักงานชลประทานจังหวัด)

7.4 ความต้องการของชุมชนและองค์กรปกครองส่วนท้องถิ่น

จากการดำเนินการจัดทำกระบวนการมีส่วนร่วมของประชาชนที่องค์การบริหารส่วนตำบล เมื่อวันที่ 25 กรกฎาคม 2566 ได้มีความต้องการของประชาชนที่ต้องการให้ดำเนินการเกี่ยวกับแก้ปัญหา เรื่องต้นทุนการผลิตสูง ดินเสื่อมโทรมและฟื้นฟูความอุดมสมบูรณ์ของดิน การเผาตอซังข้าว ปรับเปลี่ยนกิจกรรมการผลิตให้เหมาะสมกับที่ดิน ขาดเทคโนโลยีและนวัตกรรมที่ช่วยเพิ่มประสิทธิภาพการผลิตทางการเกษตร การรวมกลุ่มของคนในชุมชน และการดูแลกลุ่มผู้สูงอายุในชุมชน เพื่อตอบสนองต่อความต้องการของชุมชนและการแก้ไขปัญหาเชิงพื้นที่ของท่าข้าม กรมพัฒนาที่ดินได้วิเคราะห์เบื้องต้นดังต่อไปนี้



เพื่อตอบสนองต่อความต้องการของชุมชนและการแก้ไขปัญหาเชิงพื้นที่ของตำบลท่าข้าม กรมพัฒนาที่ดินได้วิเคราะห์เบื้องต้น ดังต่อไปนี้ปัญหาของตำบลท่าข้ามในภาพรวมสรุปได้ว่า มีปัญหาสำคัญ 3 ประการ คือ (1) ปัญหาต้นทุนการผลิตสูง (2) ปัญหาดินเสื่อมโทรม (3) ปัญหาวัชพืช (ข้าวตืด/ข้าวแดง) (4) ขาดแรงงานภาคการเกษตร ปัญหาดังกล่าวมานี้ส่งผลกระทบต่อคุณภาพชีวิตของเกษตรกรในชุมชนโดยรวม

ในกรณีของต้นทุนการผลิตสูง เนื่องจากปุ๋ยเคมี ยากำจัดวัชพืชและแมลงมีราคาสูง รวมถึงการใช้เทคโนโลยีและปัจจัยการผลิต ได้แก่ อัตราค่าจ้างเครื่องจักรที่มีราคาสูง (ค่าจ้างไถ ค่าจ้างใส่ปุ๋ย ค่าจ้างพ่นสารเคมี ค่าจ้างเก็บเกี่ยว ค่าขนย้าย) เป็นผลให้ต้นทุนการผลิตสูงขึ้น เกษตรกรควรมีระบบการบริหารจัดการแปลงของตนเองโดยยึดแนวทางปฏิบัติดังนี้ การเลือกใช้เมล็ดพันธุ์ที่คุณภาพดีเหมาะสมต่อพื้นที่ใช้ในอัตราที่เหมาะสม และเลือกระยะเวลาปลูกที่เหมาะสม ลดการเกิดโรคและแมลงรบกวน เตรียมดินก่อนการปลูกพืชให้เหมาะสม โดยเริ่มจากการการเก็บตัวอย่างดินก่อนการปลูกข้าวเพื่อตรวจวิเคราะห์ปริมาณธาตุอาหารพืชในดินและการใส่ปุ๋ยตามค่าวิเคราะห์ดินหรือปุ๋ยรายแปลง การเพิ่มอินทรีย์วัตถุในดินด้วยการไถกลบหรือหมักฟางในนา การเผาตอซังและฟางข้าว พักดินด้วยการปลูกพืชปุ๋ยสดและไถกลบช่วงออกดอก หากเกษตรกรปรับปรุงบำรุงดินด้วยอินทรีย์วัตถุและมีการจัดการแปลงที่เหมาะสม จะส่งผลให้ดินที่ใช้ปลูกพืชมีความอุดมสมบูรณ์มากขึ้น สามารถปลูกพืชแล้วได้ปริมาณผลผลิตและคุณภาพของผลผลิตที่มากขึ้น สามารถลดปริมาณการใช้ปุ๋ยเคมีลงได้ นับว่าเป็นลดต้นทุนการผลิตพืชที่วิธีหนึ่ง

ในกรณีของปัญหาดินเสื่อมโทรม ขาดความอุดมสมบูรณ์ที่เกิดขึ้นนั้น เนื่องจากมีการทำการเกษตรแบบเข้มข้น มีการใส่ปุ๋ยเคมีและสารเคมีในปริมาณมากและใช้สะสมเป็นเวลานาน ไม่มีการหมุนเวียนพืชที่ปลูก ใช้ที่ดินติดต่อกันเป็นเวลานาน โครงสร้างของดินมีการเปลี่ยนแปลง ในพื้นที่ที่มีการไถพรวนด้วยเครื่องจักรกลติดต่อกันเป็นระยะเวลานานทำให้ดินแน่นตัว น้ำในดินและอากาศในดินที่เคยมีอยู่สูญหายไป ส่วนธาตุอาหารและอินทรีย์วัตถุ ก็มีปริมาณลดลงเช่นเดียวกัน เนื่องจากพืชนำไปใช้ และอินทรีย์วัตถุได้สลายตัวไป

ในกรณีของปัญหาวัชพืช (ข้าวตืด/ระมาน) ที่เกิดขึ้นนั้น เนื่องจากการติดมากับเมล็ดพันธุ์ข้าวที่เกษตรกรมีการใช้พันธุ์ข้าวจากแหล่งไม่มีคุณภาพหรือติดมากับอุปกรณ์ในการทำนา เครื่องมือที่ใช้ในการเตรียมดิน การเก็บเกี่ยวหรือภาชนะบรรจุข้าว โดยเฉพาะรถเกี่ยวนวดข้าว รวมถึงการแพร่ไปกับน้ำในระบบชลประทาน (ข้าวหาง ข้าวครึ่งเมล็ด) ลอยไปกับน้ำลงสู่แปลงนาได้ ข้าววัชพืชหรือข้าวตืดข้าวแดงนั้น มีการเจริญเติบโตรวดเร็ว มีความสามารถในการแข่งขันได้ดีกว่าข้าวปลูก อาจมีความสูงมากกว่าข้าว จึงมีความสามารถในการแก่งแย่งธาตุอาหารและแสงแดดมากกว่าข้าว ดังนั้นเกษตรกรสามารถทำการป้องกันปัญหาข้าววัชพืชได้โดยการเลือกใช้เมล็ดพันธุ์มาตรฐานไม่มีข้าววัชพืชปลอมปน



ทำความเข้าใจเครื่องจักรกลเกษตรก่อนการทำงานในแปลงทุกครั้ง ใช้ปุ๋ยหมัก ปุ๋ยอินทรีย์ ปุ๋ยชีวภาพ
ที่ไม่นำวัสดุจากนาข้าวมาผลิต หรือต้องมั่นใจว่าไม่มีข้าววัชพืชปนมา

ขาดแรงงานภาคการเกษตร ขาดการรวมกลุ่มของคนในชุมชน ปัญหาการขาดเทคโนโลยีและ
นวัตกรรมที่ช่วยเพิ่มประสิทธิภาพการผลิตทางการเกษตร ซึ่งจะเข้ามาเป็นเครื่องมือในการทุนแรง
ของเกษตรกรที่เป็นกลุ่มผู้สูงอายุ และเป็นสิ่งดึงดูดให้ลูกหลานหรือเกษตรกรรุ่นใหม่ให้สนใจในการ
ทำการเกษตรมากขึ้น เพื่อลดการย้ายถิ่นฐานเข้าไปทำงานในชุมชนเมือง



ตารางที่ 7-1 กิจกรรมที่จะดำเนินการของกรมพัฒนาที่ดิน

เขตการใช้ที่ดิน (เกษตรกรรม)	แผนงาน/โครงการ	งบประมาณ (บาท)
1. เขตเกษตรกรรม เนื้อที่รวม 6,581 ไร่		
เขตเกษตรกรรมชั้นดี เนื้อที่ 3,531 ไร่		
เขตทำนา 3,423 ไร่	(1) การส่งเสริมการผลิตและการใช้สารอินทรีย์ลดการใช้สารเคมีทางการเกษตร	9,000
เขตปลูกไม้ผล 86 ไร่	(2) สนับสนุนเมล็ดพันธุ์พืชปุ๋ยสด	14,900
เขตปลูกพืชไร่ 14 ไร่	(3) การส่งเสริมการปรับปรุงบำรุงดินด้วยพืชปุ๋ยสด	9,000
เขตปลูกพืชทางเลือก 8 ไร่	(4) การพัฒนากลุ่มเกษตรกรใช้สารอินทรีย์ลดการใช้สารเคมีทางการเกษตร	16,250
	(5) การรณรงค์ไถกลบตอซัง	17,000
เขตเกษตรกรรมที่มีศักยภาพการผลิตสูง (ประเภทที่1) เนื้อที่ 3,050 ไร่		
เขตทำนา 8 ไร่	(1) การส่งเสริมการผลิตและการใช้สารอินทรีย์ลดการใช้สารเคมีทางการเกษตร	9,000
เขตปลูกพืชไร่ 2,672 ไร่	(2) สนับสนุนเมล็ดพันธุ์พืชปุ๋ยสด	14,900
	(3) การส่งเสริมการปรับปรุงบำรุงดินด้วยพืชปุ๋ยสด	9,000
	(4) การพัฒนากลุ่มเกษตรกรใช้สารอินทรีย์ลดการใช้สารเคมีทางการเกษตร	16,250
	(5) การรณรงค์ไถกลบตอซัง	17,000



ตารางที่ 7-1 (ต่อ)

เขตการใช้ที่ดิน (เกษตรกรรม)	แผนงาน/โครงการ	งบประมาณ (บาท)
เขตปลูกไม้ผล 278 ไร่	(1) การส่งเสริมการผลิตและการใช้สารอินทรีย์ลดการใช้สารเคมีทางการเกษตร	9,000
เขตปลูกไม้ยืนต้น 21 ไร่	(2) สนับสนุนเมล็ดพันธุ์พืชปุ๋ยสด	14,900
เขตปลูกพืชทางเลือก 70 ไร่	(3) การส่งเสริมการปรับปรุงบำรุงดินด้วยพืชปุ๋ยสด	9,000
	(4) การพัฒนากลุ่มเกษตรกรใช้สารอินทรีย์ลดการใช้สารเคมีทางการเกษตร	16,250
	(5) การรณรงค์เฝ้าติดตาม	15,000
2. เขตพื้นที่แหล่งน้ำ เนื้อที่ 1,018 ไร่		
เขตแหล่งน้ำตามธรรมชาติ 190 ไร่	(1) รณรงค์และส่งเสริมการปลูกหญ้าแฝก	300,000
เขตแหล่งน้ำที่สร้างขึ้น 828 ไร่		



ตารางที่ 7-2 สรุปกิจกรรมที่ขอรับการสนับสนุนจากส่วนราชการอื่นในเขตการใช้ที่ดิน

เขตการใช้ที่ดิน (เกษตรกรรม)	กิจกรรมที่ขอการสนับสนุนจากส่วนราชการอื่น
1. เขตเกษตรกรรมชั้นดี 3,531 ไร่	
เขตทำนา 3,423 ไร่	(1) ใช้ตลาดนำการผลิตในการเลือกชนิดพืชหลังนาและหาตลาดรองรับ (สำนักงานพาณิชย์จังหวัด/สำนักงานสหกรณ์จังหวัด)
เขตปลูกไม้ผล 86 ไร่	(2) กิจกรรมเพิ่มประสิทธิภาพการวางแผนการผลิตข้าว (ศูนย์เมล็ดพันธุ์ข้าว)
เขตปลูกพืชไร่ 14 ไร่	(3) โครงการพัฒนาเกษตรกรปราดเปรื่อง (Smart Farmer) (ศูนย์เมล็ดพันธุ์ข้าว/สำนักงานเกษตรจังหวัด)
เขตปลูกพืชทางเลือก 8 ไร่	(4) กิจกรรมส่งเสริมและพัฒนาการผลิตข้าวอินทรีย์ (ศูนย์เมล็ดพันธุ์ข้าว)
	(5) กิจกรรมส่งเสริมการเกษตรแบบแปลงใหญ่ (ศูนย์เมล็ดพันธุ์ข้าว/สำนักงานเกษตรจังหวัด)
	(6) กิจกรรมส่งเสริมการใช้สารชีวภัณฑ์และแมลงศัตรูธรรมชาติเพื่อทดแทนการใช้สารเคมีทางการเกษตร (ศูนย์เมล็ดพันธุ์ข้าว/สำนักงานเกษตรจังหวัด/องค์กรปกครองส่วนท้องถิ่น)
	(7) อบรมถ่ายทอดความรู้เรื่องการใช้พันธุ์ข้าว (ศูนย์เมล็ดพันธุ์ข้าว)
	(8) ฝึกอบรมการแปรรูปผลผลิตทางการเกษตร (สำนักงานเกษตรจังหวัด/กรมการพัฒนาชุมชน/กรมวิชาการ/ศูนย์เมล็ดพันธุ์ข้าว)
	(9) โครงการศูนย์เรียนรู้การเพิ่มประสิทธิภาพการผลิตสินค้าเกษตร (สำนักงานเกษตรจังหวัด, ศูนย์เมล็ดพันธุ์ข้าว, กรมประมง, กรมปศุสัตว์)
	(10) โครงการยกระดับคุณภาพมาตรฐานสินค้าเกษตร (สำนักงานเกษตรจังหวัด)
	(11) กิจกรรมประชาสัมพันธ์สร้างการรับรู้เกษตรกรและของดีจังหวัดสิงห์บุรี (สำนักงานพาณิชย์จังหวัดสิงห์บุรี)



ตารางที่ 7-2 (ต่อ)

เขตการใช้ที่ดิน (เกษตรกรรม)	กิจกรรมที่ขอการสนับสนุนจากส่วนราชการอื่น
2. เขตเกษตรกรรมที่มีศักยภาพการผลิตสูง (ประเภทที่1) 3,049 ไร่	
เขตทำนา 8 ไร่	(1) ใช้ตลาดนำการผลิตในการเลือกชนิดพืชหลังนาและหาตลาดรองรับ (สำนักงานพาณิชย์จังหวัด/สำนักงานสหกรณ์จังหวัด)
เขตปลูกไม้ผล 278 ไร่	(2) กิจกรรมพัฒนาศักยภาพการผลิตและสร้างมูลค่าเพิ่มสินค้าเกษตร (สำนักงานเกษตรจังหวัด)
เขตปลูกไม้ยืนต้น 21 ไร่	(3) โครงการพัฒนาเกษตรกรปราดเปรื่อง (Smart Farmer) (สำนักงานเกษตรจังหวัด)
เขตปลูกพืชไร่ 2,672 ไร่	(4) โครงการเกษตรอินทรีย์ (สำนักงานเกษตรจังหวัด)
เขตปลูกพืชทางเลือก 70 ไร่	(5) กิจกรรมส่งเสริมการเกษตรแบบแปลงใหญ่ (ศูนย์เมล็ดพันธุ์ข้าว/สำนักงานเกษตรจังหวัด)
	(6) กิจกรรมส่งเสริมการใช้สารชีวภัณฑ์และแมลงศัตรูธรรมชาติเพื่อทดแทนการใช้สารเคมีทางการเกษตร (สำนักงานเกษตรจังหวัด/องค์กรปกครองส่วนท้องถิ่น)
	(7) โครงการส่งเสริมการใช้เครื่องจักรกลทางการเกษตร (สำนักงานเกษตรจังหวัด)
	(8) ฝึกอบรมการแปรรูปผลผลิตทางการเกษตร (สำนักงานเกษตรจังหวัด/กรมการพัฒนาชุมชน/กรมวิชาการ/ศูนย์เมล็ดพันธุ์ข้าว)
	(9) โครงการศูนย์เรียนรู้การเพิ่มประสิทธิภาพการผลิตสินค้าเกษตร (สำนักงานเกษตรจังหวัด, ศูนย์เมล็ดพันธุ์ข้าว, กรมประมง, กรมปศุสัตว์)
	(10) โครงการยกระดับคุณภาพมาตรฐานสินค้าเกษตร (สำนักงานเกษตรจังหวัด)
	(11) กิจกรรมประชาสัมพันธ์สร้างการรับรู้เกษตรกรและของดีจังหวัดสิงห์บุรี (สำนักงานพาณิชย์จังหวัดสิงห์บุรี)



ตารางที่ 7-2 (ต่อ)

เขตการใช้ที่ดิน (เกษตรกรรม)	กิจกรรมที่ขอการสนับสนุนจากส่วนราชการอื่น
3. เขตประมง	
เขตประมง 28 ไร่	<ol style="list-style-type: none">(1) โครงการผลิตและขยายพันธุ์สัตว์น้ำพันธุ์ดี (สำนักงานประมงจังหวัด)(2) โครงการสร้างความเข้มแข็งกลุ่มการผลิตด้านประมง (สำนักงานประมงจังหวัด)(3) โครงการพัฒนาเกษตรกรปราดเปรื่อง (Smart Farmer) (สำนักงานประมงจังหวัด)(4) โครงการส่งเสริมอาชีพประมง (สำนักงานประมงจังหวัด)(5) กิจกรรมส่งเสริมการเกษตรแบบแปลงใหญ่ (สำนักงานประมงจังหวัด/กรมส่งเสริมการเกษตร/)(6) โครงการศูนย์เรียนรู้การเพิ่มประสิทธิภาพการผลิตสินค้าเกษตร (สำนักงานเกษตรจังหวัด, ศูนย์เมล็ดพันธุ์ข้าวกรมประมง, กรมปศุสัตว์)
4. เขตปศุสัตว์	
เขตโรงเรือนเลี้ยงสัตว์ 74 ไร่	<ol style="list-style-type: none">(1) ยกระดับความสามารถของเกษตรกร (Smart Farmers) (สำนักงานปศุสัตว์จังหวัด)(2) ให้ความรู้พื้นฐานและความรู้ด้านการปศุสัตว์สมัยใหม่ที่สอดคล้องกับแต่ละพื้นที่ (สำนักงานปศุสัตว์จังหวัด)(3) ส่งเสริมการพัฒนาพันธุ์สัตว์ พันธุ์พืชอาหารสัตว์ เชื้อจุลินทรีย์ ปัจจัยการผลิต รวมทั้งเทคโนโลยีและนวัตกรรมการเกษตร เพื่อนำมาใช้ในกระบวนการผลิต (สำนักงานปศุสัตว์จังหวัด)(4) อบรมถ่ายทอดองค์ความรู้เรื่องการเพิ่มมูลค่าและการตลาดสินค้าปศุสัตว์ เพื่อส่งเสริมการสร้างมูลค่าเพิ่มสินค้าปศุสัตว์ (สำนักงานปศุสัตว์จังหวัด)(5) ส่งเสริมเครือข่ายเกษตรกรที่มีสัตว์พันธุ์ดี ยกระดับการจัดการฟาร์มที่ดี (สำนักงานปศุสัตว์จังหวัด)



ตารางที่ 7-2 (ต่อ)

เขตการใช้ที่ดิน (เกษตรกรรม)	กิจกรรมที่ขอการสนับสนุนจากส่วนราชการอื่น
5. เขตแหล่งน้ำ	
เขตแหล่งน้ำตามธรรมชาติ 190 ไร่ เขตแหล่งน้ำที่สร้างขึ้น 282 ไร่	(1) โครงการเพิ่มประสิทธิภาพการกักเก็บน้ำ (กรมชลประทาน) (2) โครงการพัฒนาโครงการชลประทานเดิม (กรมชลประทาน) (3) โครงการเพิ่มประสิทธิภาพการส่งและระบายน้ำ (กรมชลประทาน) (4) โครงการจัดรูปที่ดินและจัดระบบน้ำในพื้นที่ชลประทานเดิม (กรมชลประทาน) (5) โครงการขุดลอกบ่อลือค บ่อหลา (อบต.) (6) โครงการฝังท่อระบายน้ำทิ้งพร้อมขุดลอกคูคอนกรีต (อบต.) (7) โครงการส่งเสริมการมีส่วนร่วมการบริหารจัดการน้ำชลประทาน (กรมชลประทาน)



ตารางที่ 7-3 เป้าหมายการดำเนินงานและงบประมาณ ตำบลท่าข้าม อำเภอค่ายบางระจัน จังหวัดสิงห์บุรี แผน 5 ปี (พ.ศ. 2567-2571)

เขตการใช้ที่ดิน	งาน/โครงการ/กิจกรรม	หน่วย นับ	เป้าหมาย					รวม	งบประมาณ (บาท)					รวม	หน่วยงาน รับผิดชอบ
			2567	2568	2569	2570	2571		2567	2568	2569	2570	2571		
1. เขตเกษตรกรรม															
1.1 เขตเกษตรกรรมขั้นดี เขตทำนา เขตปลูกไม้ผล เขตปลูกพืชไร่ เขตปลูกพืชทางเลือก	การส่งเสริมการผลิตและ การใช้สารอินทรีย์ลดการใช้ สารเคมีทางการเกษตร	ไร่	100	100	100	100	100	500	1,500	1,500	1,500	1,500	1,500	9,000	พด.
	สนับสนุนเมล็ดพันธุ์ พืชปุ๋ยสด	ตัน	1	1	1	1	1	5	2,980	2,980	2,980	2,980	2,980	14,900	พด.
	การส่งเสริมการปรับปรุง บำรุงดินด้วยพืชปุ๋ยสด	ไร่	100	100	100	100	100	500	1,500	1,500	1,500	1,500	1,500	9,000	พด.
	การพัฒนากลุ่มเกษตรกร ใช้สารอินทรีย์ลดการใช้ สารเคมีทางการเกษตร	กลุ่ม	1	1	1	1	1	5	3,250	3,250	3,250	3,250	3,250	16,250	พด.
	การรณรงค์โลกปลอดอั้ง	ไร่	10	10	10	10	10	50	3,000	3,000	3,000	3,000	3,000	15,000	พด.
	6. การบริการวิเคราะห์ดิน โดยหมอดินอาสาในพื้นที่	ตย.	30	30	30	30	30	150	900	900	900	900	900	4,500	พด.
1.2 เขตเกษตรกรรมที่มี ศักยภาพการผลิตสูง (ประเภทที่1) เขตทำนา เขตปลูกไม้ผล เขตปลูกไม้ยืนต้น เขตปลูกพืชไร่ เขตปลูกพืชทางเลือก	การส่งเสริมการผลิตและ การใช้สารอินทรีย์ลดการใช้ สารเคมีทางการเกษตร	ไร่	100	100	100	100	100	500	1,500	1,500	1,500	1,500	1,500	9,000	พด.
	สนับสนุนเมล็ดพันธุ์ พืชปุ๋ยสด	ตัน	1	1	1	1	1	5	2,980	2,980	2,980	2,980	2,980	14,900	พด.
	การส่งเสริมการปรับปรุง บำรุงดินด้วยพืชปุ๋ยสด	ไร่	100	100	100	100	100	500	1,500	1,500	1,500	1,500	1,500	9,000	พด.



ตารางที่ 7-3 (ต่อ)

เขตการใช้ที่ดิน	งาน/โครงการ/กิจกรรม	หน่วย นับ	เป้าหมาย					รวม	งบประมาณ (บาท)					รวม	หน่วยงาน รับผิดชอบ
			2567	2568	2569	2570	2571		2567	2568	2569	2570	2571		
	การพัฒนากลุ่มเกษตรกร ใช้สารอินทรีย์ลดการใช้ สารเคมี ทางการเกษตร	กลุ่ม	1	1	1	1	1	5	3,250	3,250	3,250	3,250	3,250	16,250	พด.
	การรณรงค์เฝ้าติดตามข้อ ผิด	ไร่	10	10	10	10	10	50	3,000	3,000	3,000	3,000	3,000	15,000	พด.
	การบริการวิเคราะห์ดิน โดยหมอดินอาสาในพื้นที่	ตย.	30	30	30	30	30	150	900	900	900	900	900	4,500	พด.
2. เขตพื้นที่แหล่งน้ำ															
เขตแหล่งน้ำตามธรรมชาติ เขตแหล่งน้ำที่สร้างขึ้น	การปลูกแฝกเพื่อการ อนุรักษ์ดินและน้ำ	กล้า	50,000	50,000	50,000	50,000	50,000	250,000	60,000	60,000	60,000	60,000	60,000	300,000	พด.



เอกสารอ้างอิง

- กรมการปกครอง. 2556. **แผนที่ขอบเขตตำบล ปี 2564 (ไฟล์ข้อมูล)**. กระทรวงมหาดไทย, กรุงเทพฯ. _____ . 2566. **รายงานสถิติจำนวนประชากรและบ้าน รายจังหวัด รายอำเภอ และรายตำบล (ณ เดือนธันวาคม พ.ศ. 2565)**. แหล่งที่มา: <https://stat.bora.dopa.go.th/stat/statnew/statyear/#/TableTemplate/Area/statpop>, 1 พฤษภาคม 2566.
- กรมการพัฒนาชุมชน. 2566. **ข้อมูลความจำเป็นพื้นฐาน (จปฐ.) รายจังหวัด รายอำเภอ และรายตำบล ปี 2565**. แหล่งที่มา: <https://ebmn.cdd.go.th/>, 1 มิถุนายน 2566.
- กรมทรัพยากรน้ำบาดาล. 2566. **ปริมาณน้ำและจำนวนบ่อบาดาล**. แหล่งที่มา: <http://app.dgr.go.th/newpasutara/xml/search.php>, 26 พฤษภาคม 2566.
- กรมส่งเสริมการเกษตร. 2566. **จำนวนครัวเรือนเกษตรกรที่ขึ้นทะเบียนเกษตรกร จำแนกรายจังหวัด รายอำเภอ และรายตำบล (ณ เดือนมกราคม พ.ศ. 2566)**. แหล่งที่มา : <http://mvos2.gistda.or.th/>, 15 พฤษภาคม 2566.
- กรมอุตุนิยมวิทยา. 2566. **สถิติภูมิอากาศคาบ 30 ปี พ.ศ. 2536-2565 (ไฟล์ข้อมูล)**. กระทรวงดิจิทัลเพื่อเศรษฐกิจและสังคม, กรุงเทพฯ.
- กลุ่มวิเคราะห์สภาพการใช้ที่ดิน. 2566. **แผนที่สภาพการใช้ที่ดิน ปี 2566 (ไฟล์ข้อมูล)**. กองนโยบายและแผนการใช้ที่ดิน กรมพัฒนาที่ดิน กระทรวงเกษตรและสหกรณ์, กรุงเทพฯ.
- กองสำรวจดินและวิจัยทรัพยากรดิน. 2566. **แผนที่ทรัพยากรดิน (ไฟล์ข้อมูล)**. กรมพัฒนาที่ดิน กระทรวงเกษตรและสหกรณ์, กรุงเทพฯ.
- บัณฑิต ต้นศิริ และ คำนวณ ไทรพิภ. 2542. **คู่มือการประเมินคุณภาพที่ดิน**. กองวางแผนการใช้ที่ดิน กรมพัฒนาที่ดิน กระทรวงเกษตรและสหกรณ์, กรุงเทพฯ.
- องค์การบริหารส่วนตำบลท่าข้าม. 2566. **วิสัยทัศน์พันธกิจ**. . แหล่งที่มา: <https://www.thakhamsingburi.go.th/plan/2566/plan6670>, 1 พฤษภาคม 2566.



ที่ปรึกษา

นางนงนุช ศรีพุ่ม	ผู้อำนวยการสำนักงานพัฒนาที่ดินเขต 1
นางมัทธนา ชัยมหาวัน	ผู้เชี่ยวชาญด้านวางระบบการพัฒนาที่ดิน
นายละมาตย์ ทะคง	ผู้อำนวยการสถานีพัฒนาที่ดินสิงห์บุรี
กลุ่มวางแผนการใช้ที่ดิน	สำนักงานพัฒนาที่ดินเขต 1
กลุ่มวิชาการเพื่อการพัฒนาที่ดิน	สำนักงานพัฒนาที่ดินเขต 1
กลุ่มวิเคราะห์ดิน	สำนักงานพัฒนาที่ดินเขต 1
กองนโยบายและแผนการใช้ที่ดิน	กรมพัฒนาที่ดิน

คณะผู้จัดทำ

นางสาวทัศนีย์ กุณณะ	นักวิชาการเกษตรชำนาญการ
นางสาวจันทร์ญารัตน์ ไชยสาร	นักวิชาการเกษตรชำนาญการ
นางสาวชินภา ดวงศรี	เจ้าพนักงานการเกษตรชำนาญงาน
นางสาวมณฑนา ปานศรีทอง	นักวิชาการเกษตรปฏิบัติการ
นางสาววิริญญา น้อมธรรม	นักวิชาการเกษตร
นายพรศักดิ์ สุทธจันทร์	นักวิชาการเกษตร



โครงการชุมชนแบบมีส่วนร่วม (PRA)
การทรัพยากรดินระดับตำบล ปี 2566
(ระดับตำบล)

สถานีพัฒนาที่ดินสิงห์บุรี
หมู่ที่ 3 ตำบลบางมัญ อำเภอเมืองสิงห์บุรี
จังหวัดสิงห์บุรี 16000 โทร.036-699367